

San Félix
Ikastetxea

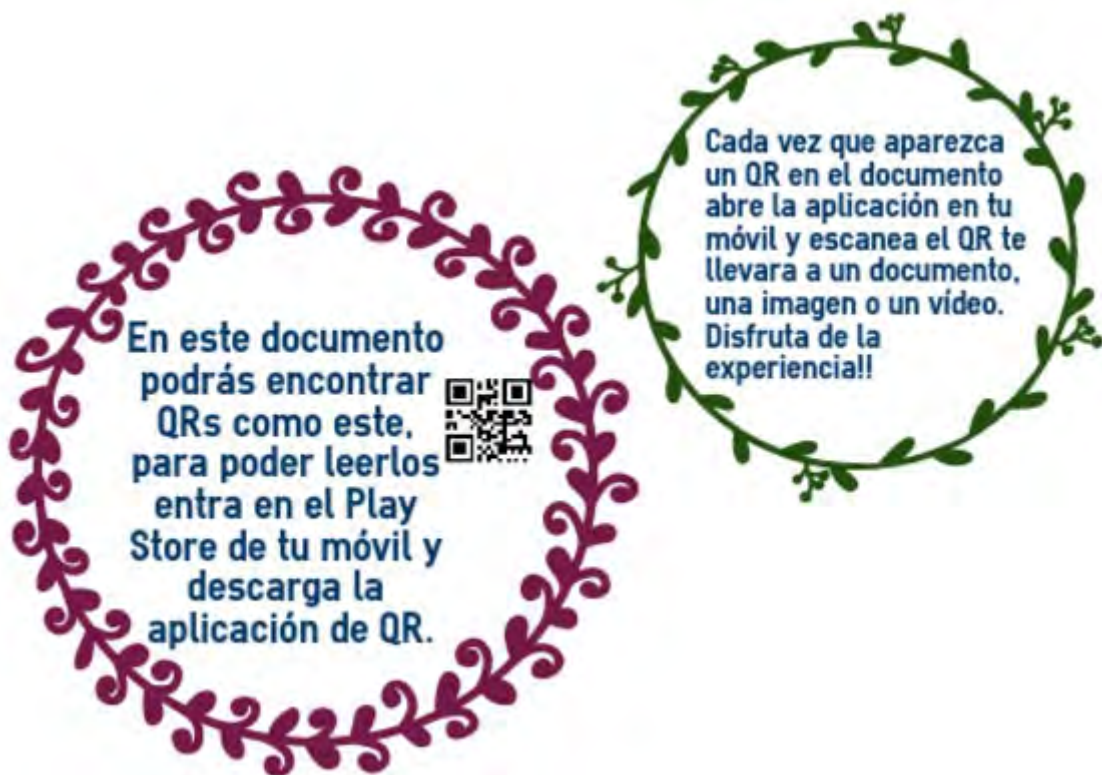


Índice

Presentación	2
Elemento innovación y vinculación con resto de elementos	3
Gestión hacia la innovación	7
Proyecto Nuevos Retos Educativos, Nuevas Respuestas	16
Proyecto Nuevos Espacios Educativos	20
Proyecto Descontaminación Acústica en las Aulas	25
Anexos	27

Vamos a interactuar un poco.
Apuntamos unas notas para
facilitar la experiencia.

¡Adelante!



San Félix Ikastetxea 

Guía de Innovación
SAN FÉLIX
IKASTETXEA
2017

1. Presentación

Somos un centro privado concertado con el GV, constituido en 1970 a partir de la iniciativa del párroco de la Iglesia y varias familias del municipio de Ortuella. Pertecemos a la Red de Centros Diocesanos de Bizkaia, cuya titularidad ostenta el Obispado. Funcionamos con un alto grado de autonomía pedagógica. Si bien, administrativa, jurídica y económicamente, la responsabilidad última recae en la titularidad.

Nuestra Misión nos empuja a impactar en la sociedad contribuyendo con una educación para ciudadanos que prioriza el posicionamiento social y ético de la persona en base a los valores emanados del humanismo cristiano; y que han sustentado el desarrollo de una cultura europea, germen y promotora de los Derechos Humanos Universales. Desarrollamos numerosas iniciativas de compromiso social desde las líneas específicas de actuación, las cuales pretenden obtener un impacto real en nuestro entorno, y ampliar el número de alumnos-as y familias sobre el que incidir dando sostenibilidad a nuestro proyecto. Para ello se han realizado continuas inversiones en infraestructura y rediseño físico de los espacios. El número de personas contratadas en la organización asciende a 45. En estos momentos se está incrementando un aula anualmente, contamos con 596 alumnos-as. Desde 2006-07, también con alumnado procedente de Cantabria (17% en la actualidad). En el **Anexo N°1** se encuentra la Misión y los Valores del centro educativo.

Consideramos imprescindibles para la consecución de la MVV, la motivación, la implicación, la coparticipación y el intercambio de conocimiento de las personas; por lo que abordamos los diferentes niveles de actuación con sistemas de participación, y gestión que “miman” el sustento de buenas relaciones y clima de trabajo (**Estructura de comunicación**).

Tenemos definidos dos niveles de gobernanza-gestión:

Estratégico o de Gobierno (titular, Consejo Escolar y ED)	Operativo o de Funcionamiento (responsables de procesos, subprocesos y proyectos)
--	--



Define directrices, aprueba planes y evalúa la calidad del sistema y resultados claves	Despliega planes y directrices, la ejecución de actividades, y la presentación de resultados y propuestas para la mejora
--	--

Los retos se establecen en el **Plan Estratégico** en base a la Visión, en forma de **Objetivos estratégicos** que se despliegan por procesos hacia los resultados. Los retos a largo plazo (4 años) los asociamos a **Factores Claves de Éxito e indicadores clave** en el **Cuadro de Mando Integral**, desde el que realizamos su seguimiento e intervención ante posibles desviaciones con agilidad.

Hace más de una década que visionamos la calidad como un eje imprescindible sobre el que rotar en la gestión de SF, y disponemos de un **Plan de gestión de la calidad** con una sistemática de PDCA con evaluaciones y/o auditorías externas que certifican nuestro nivel y nos ayudan a encontrar áreas de mejora en diferentes ámbitos. (documentos de evaluaciones y auditorías en el **anexo Nº2**).

El sistema de gestión ha ido incorporando mejoras continuas fruto de la formación, creatividad y sugerencias de las personas, y hoy por hoy, contamos con una estructura basada en **procesos y subprocesos**, con sus responsables y equipos; Uno de los procesos es el **Proceso de Innovación**, que recoge la sistemática que nos hace sentir la innovación como una de nuestras señas de identidad.

Anualmente reflexionamos y analizamos fortalezas y debilidades, nuestras y de la competencia, así como de entidades y organizaciones del entorno, para anticipar medidas innovadoras que sumen valor a nuestra oferta respecto a la de la competencia (Meatzalde: CEIP Otxartaga HLHI, IES Ortuella BHI, Santa María, Asti Leku y El Carmen de Portugaleta, y El Regato en Barakaldo).

Proyecto Educativo (PEC):	
Educación reglada	2-16
Servicios complementarios	Guardería 0-2, Transporte, Hora adicional, Comedor.
Educación no reglada	Actividades extraescolares: inglés(Mondragón Lingua), iniciación deportiva (Athletic Club), robótica (Robotix) Lego (Innobasque) etc.....

2. Elemento innovación y vinculación con resto de elementos.

2.1. Innovación y Estrategia.

En el **Proceso ESTRATEGIA GESTIÓN Y MARKETING** se establece cómo captamos, analizamos, estructuramos y distribuimos toda la información necesaria para tomar decisiones sobre la innovación del centro (**Información Relevante P&E**), a través de una sistemática de recogida eficaz, con acciones como:

- Identificar, comprender y anticipar los avances en nuestro entorno mediante información recogida del sector, otros centros educativos, información de la competencia, etc....
- Identificar y analizar los indicadores externos principalmente los demográficos, planes urbanísticos, condiciones económico sociales...
- Comprender el impacto a largo y corto plazo de los cambios en los requisitos relevantes de tipo político, legal, normativo (EBI, Departamento de Educación, BOE, BOPV, UNESCO.....)

Toda esta información es utilizada en la RE, donde mantenemos un enfoque hacia la generación de ideas que provoquen innovación cocreando a través de una **INTELIGENCIA COMPARTIDA, COLECTIVA Y COMPETITIVA**. Esta reflexión y creación nace con la sistematización de la **VIGILANCIA (tecnológica, pedagógica, competitiva...)**, que comprende analizar:

- El entorno local y global** (en sus aspectos legislativos, de mercado, técnicos, sociales, económicos...) para identificar posibles retos presentes y futuros que sirvan como referencia para la estrategia de innovación. Analizamos las nuevas oportunidades sociales, expectativas de clientes, herramientas de aprendizajes y formación, realizamos benchmarking, observamos la oferta de la competencia...
- Nuevos mercados, productos, servicios y sectores de clientes:** identificando cuáles son los atributos clave que deben poseer los servicios para ser competitivos en el sector, cuáles son las organizaciones que ya actúan en el mercado, así como relaciones con aliados que faciliten la introducción de estos nuevos servicios, productos y retos de innovación.
- Ideas provenientes de todos los grupos de interés**, fruto de la creatividad, formación, benchmarking, talleres creativos o de innovación, SQRs...que se canalizan a través de las herramientas compartidas en drive entre todas las personas de la organización de manera que cualquiera puede aportar una ideas-propuesta germen para la innovación.

Tras la reflexión, diseñamos estrategias que desplegamos en planes a largo y corto plazo, y nos aseguramos de que la innovación impregna la **Misión, Visión, Valores**, el **PE** con la incorporación del **PROCESO DE INNOVACIÓN**, como uno de los siete del sistema.

Cada equipo de proceso participa en la identificación de los elementos, medios y recursos de todo tipo, necesarios para lograr los objetivos marcados. El Cuadro de Mando Integral nos permite el seguimiento y potencial adaptación ágil ante imprevistos que supongan obstáculo o avance en la consecución de objetivos, incluidos los relativos a la línea de innovación.

A través de los equipos de procesos, el ED recoge anualmente las propuestas de innovación, y se incorporan al borrador de **plan anual** las seleccionadas. Posteriormente hay un un plazo de recogida de aportaciones de las personas a este borrador. La organización comunica la estrategia a las personas mediante presentaciones, y comparte la información a través de la **estructura por procesos**; donde se despliegan los objetivos a los responsables y equipos de procesos comprobando que es comprendida y asumida por parte de los líderes de los procesos y proyectos.

Quisimos mejorar en la eficiencia de la gestión de los resultados, e innovamos con la cocreación junto a Uvedoble Studio de una herramienta digital adaptada a nuestras necesidades, que vinculara los indicadores de rendimiento y de satisfacción a los procesos (**SIP**). Desde hace más de 10 años se han gestionado de forma sistemática alianzas de colaboración creativa e innovadora similares con partners que nos proveen de productos y/o servicios.

2.2. Innovación y clientes

En 2010, tras años de recoger datos en papel sobre la satisfacción de nuestros grupos de interés, exploramos posibilidades de mejora en este campo y detectamos una joven empresa WSTUDIO, que estaba generando soluciones avanzadas para realizar encuestas digitalmente con la herramienta **INKESTAK**.

Un hito en esta trayectoria de colaboración fue nuestra propuesta de crear un vínculo entre los resultados que disponía Euskalit de otras organizaciones, y los nuestros, eliminando tanto la sistemática de apunte manual desde su plataforma a las nuestra, como el apunte en la plataforma de Euskalit de nuestros resultados uno a uno en la plataforma que ellos facilitaban.. Uvedoble estudió la idea y la incorporó a su propuesta, convirtiéndose en un valor añadido a su producto.

Nuestro aprendizaje continuo con acciones de benchmarking, auditorías ISO, autoevaluaciones y contrastes con Modelos de Gestión Avanzada, apoyo de consultores externos y revisiones de nuestros resultados... han generado mejoras y uso de herramientas innovadoras en la relación con los destinatarios de nuestros servicios, tales como: debates y generación de ideas en grupos focales, encuestas por temas, dinámicas participativas con el uso de herramientas de creatividad como 6 sombreros de Bono, world café, brainstorming...

Además, mediante la web, redes sociales, blogs y otras herramientas digitales, la organización está aprovechando las facilidades que aportan las Tecnologías para la información y la comunicación en la agilización y optimización de su relación con todos los grupos de interés. El profesorado se comunica con las familias con el correo electrónico "sanfelix.org" y las googles apps, (drive, calendar, site, youtube...) habitualmente, además de las entrevistas personales donde se "cultiva" la confianza.

En 2008 nos propusimos un cambio radical en las relaciones: cambiar la "cultura de la queja" por la "cultura de la aportación" para la mejora colectiva; y creamos una herramienta propia: **Aportaciones para la mejora**, documento compartido en DRIVE con todas las personas de la organización, que recoge de forma colaborativa, las aportaciones de los distintos grupos de interés. Esta herramienta propia aporta una clave innovadora al aunar recogida, análisis, planificación y toma de decisión sobre las aportaciones de todos-as, de forma ágil, compartida y eficaz. Las decisiones son comunicadas a quien las realiza y ha redundado en el fomento de la cultura colaborativa hacia la mejora. Es una fuente de propuestas que, en muchos casos, cobran entidad suficiente para constituir proyectos de innovación.

Las propuestas de mejora o innovación tienen un periodo de pilotaje tras la planificación y gestión de recursos, tras el que se valora y decide sobre su continuidad. Hemos introducido mejoras en la evaluación de los mismos, como la realización de encuestas focalizadas a los grupos de interés con formularios de google, de forma ágil y obtenemos información rápida y precisa. El último guiño innovador en esta línea, ha sido el diseño personalizado del cuestionario en función del destinatario, añadiendo un plus de confianza y simpatía a la cumplimentación de encuestas. La gestión hacia la mejora continua provocó la búsqueda de consenso y unidad en el claustro para generar una revolución del enfoque en nuestra actuación pedagógica y se ha plasmado en una apuesta por innovación en metodologías, acciones educativas en aula, y la sistematización del uso de las NNTT.

Las necesidades y expectativas de los clientes, cambios de legislación, los nuevos retos sociales, las posibilidades tecnológicas, han llevado a promover cambios en nuestra oferta: Chromebooks en Primaria, Inglés en Guardería, aulas abiertas/transparentes en Infantil, Primaria y secundaria, nuevos servicios innovadores (actividades de educación física en el Polideportivo municipal, iniciación esquí en la oferta curricular, natación en las piscinas municipales, cumpleaños San Félix, ampliación de horario acogida a las tardes, en bici hasta Sestao, patinamos por Ortuella...)

En 2012 alojamos toda la gestión "in the cloud", en drive (no hay que bajar los documentos al escritorio, suprimimos la duplicación de documentos, implementamos el uso compartido, colaborativo y simultáneo de los documentos, agilizando notablemente la gestión por parte de las personas...) siendo pioneros en los centros educativos de Euskadi, y entre empresas de otros muchos sectores.

La revolución tecnológica global nos ha empujado a renovar las herramientas comunicativas y procurando atender las nuevas necesidades y expectativas de nuestras familias y organización y han exigido un esfuerzo en adaptación para la gestión integral de la información y comunicación. Los resultados generaron gran interés y la invitación a participar en el congreso EEGapps en Donostia presentando nuestras buenas prácticas en la aplicación de las google apps para incidir en la mejora tecnológica en la CAV ofreciendo modelos a la administración educativa (Sare Hezkuntza Gelan)

2.3. Innovación y Personas

El **Proceso Personas** regula la acogida al personal, la seguridad laboral (PRL, autoprotección..), la comunicación, la gestión del conocimiento, la adscripción, el compromiso, el liderazgo, la evaluación de la práctica, la formación y el reconocimiento.

Un enfoque innovador sobre **liderazgo** nos ha llevado a potenciar las habilidades y competencias propias de las trayectorias profesionales y vitales, pero sobre todo, a desarrollar **actitudes positivas** mediante la gestión profesional de las **pasiones** de las personas. El **Plan de formación** pasó de basarse en la realización de diagnósticos de necesidades formativas con consultores externos, a apostar por la detección de necesidades y expectativas a través del diálogo interno, generando espacios de confianza, y avance conjunto.

Una apuesta decisiva en este camino, que ha generado resultados muy positivos, ha sido el paso de una "evaluación externa" a un sistema de coevaluación mediante el diálogo, basado en el reconocimiento, y en la autoevaluación de la persona. Para ello hemos diseñado un **PORTFOLIO de evaluación de la práctica** adaptado a los perfiles profesionales que hay en SF.

También hemos aplicado novedosos recursos a priorizar el compartir conocimiento y generar ideas, base de mejora continua y de futuras innovaciones.

- **TICs** (accesibilidad inmediata a recursos para la práctica en DRIVE, trabajo conjunto sobre documentos o carpetas, gestión de los procesos y sus indicadores en SIP, INKESTAK, google apps, Google Gsuit, alta velocidad, wifi corporativo....)

- **Trabajo colaborativo en espacios de aprendizaje** (dos profesores a la vez)

- Organización de horarios para el **diálogo intelectual pedagógico**

Dos subprocesos: "Información" y "Comunicación y gestión del conocimiento" estructuran la innovación en este campo.

2.4. Innovación y Sociedad

El ED en la RE anual mantiene un enfoque hacia la generación de ideas creativas que puedan contribuir a nuestro impacto social en pro de una cultura de compromiso social, identificando organizaciones significativas que pueden verse afectadas positiva o negativamente por SF.



Además, se fomenta y difunde una **cultura organizacional de implicación y corresponsabilidad** de los diferentes grupos de interés para avanzar en sostenibilidad en las diferentes dimensiones propuestas por la UNESCO: dimensión educativa, ambiental, social, económica y política.

En el PE se plasman objetivos y propuestas de acción, en la **línea estratégica de compromiso social**, planificando **alianzas** y / o relaciones colaborativas con otras organizaciones que contribuyan a la difusión de nuestros valores, el fomento de la equidad, sostenibilidad y defensa de DDHH en la sociedad. Medimos los resultados de indicadores, con una herramienta de diseño propio: **Compromiso-impacto social INNOVACIÓN-BUENAS PRÁCTICAS**.

Hemos contribuido a la culturización digital del entorno en línea con Unesco y G.V , con iniciativas innovadoras como:

- Organización de una ponencia sobre internet con el director de PANDA internacional y personal de SF en la casa de cultura.
- Contratación a conferenciante para formar a las familias (5% de la población total de Ortuella).
- Creación de CIBER SF en colaboración con La Caixa abierto al entorno.
- Cesión de ordenadores a ONG JUNIOR del pueblo.
- Elaboración de videotutoriales sobre TICs y cesión pública en la web.
- Participación en EEGapps con ponencia sobre nuestras prácticas y compartimos los proyectos elaborados con educadores de euskadi.
- Formación individualizada a la carta, a cualquier persona del pueblo o entorno sobre cualquier tema tecnológico.
- Hemos proporcionado cuenta google con capacidad ilimitada a todas las familias y alumnado y optamos por que el alumnado llevar el chromebook a casa para fomentar el uso familiar, cuando ningún colegio lo hacía.

A continuación presentamos cuatro prácticas reconocidas por sus resultados y que han generado numerosas visitas para conocerlas e inspirar mejoras en otras entidades y organizaciones.

1.

Gestión hacia
la Innovación

GESTIÓN HACIA LA INNOVACIÓN

El éxito de la estrategia y gestión de la innovación de SF se asienta en cinco pilares:

1. Decisión sobre la **VISIÓN** que queremos ofrecer con un **PLAN ESTRATÉGICO** que aborda todos los elementos desde la creatividad y con un enfoque innovador y de sostenibilidad
2. Revisión, detección de nuevos retos socioeducativos y reflexión: **LIDERAZGO**.
3. **CULTURA HACIA LA INNOVACIÓN** en las personas y demás grupos de interés.
4. **REDES Y ALIANZAS**
5. Seguimiento, incorporación **ÁGIL** de mejoras y evaluación.

1 VISIÓN Y ESTRATEGIA

“Es indispensable tener la sensibilidad para la oportunidad”

Formulamos las ideas directrices acerca de cómo orientar la innovación sabiendo cuál es nuestra Misión y los Valores de SF, y tras organizar en un world café en 2009, multiparticipativo con representantes de todos nuestros grupos de interés, definimos una VISIÓN hacia dónde debíamos dirigirnos.

Entendemos la innovación en un sentido amplio (mercados, productos o servicios, tecnologías, procesos, elementos del sistema de gestión interna). Revisamos nuestro **perfil de innovación**, y definimos los objetivos que queremos alcanzar en el **PLAN ESTRATÉGICO** y en su despliegue, planteando como un reto y estímulo de la creatividad de las personas.

La Visión nos hizo partir de estar centrados en los procesos puramente de enseñanza-aprendizaje, a elaborar una estrategia de gestión integral de calidad por procesos, de manera que todos los elementos traccionasen hacia la Visión, facilitando su consecución. Elegimos un modelo de gestión contrastado y que generaba buenos resultados, EFQM, y en la actualidad gestionamos según el Modelo de Gestión Avanzada. Otros modelos, y herramientas que nos ayudan en la gestión también han sido buscados e incorporados al **Plan de gestión de la calidad**, y tensionan hacia la mejora continua.

Tras un “big-bang” de elaboración de procesos, hemos experimentado un itinerario similar a la Creación en el Cosmos...y estamos en fase de “concentración”, simplificando la gestión, llegando a lo realmente importante con mejores recursos, con nuevas tecnologías que facilitan el seguimiento, el control, el despliegue., y la evaluación. Esta fase en la gestión, nos permite aplicar el lema de “Zapatero a tus zapatos”, habiéndose quedado obsoleto, el de “todos para todo”.

El **PROCESO INNOVACIÓN** es, en la actualidad, uno de los 7 relevantes a gestionar, ya que estructura la revisión de la generación de innovación en SF, asegura el abordaje de la misma en todas las líneas estratégicas, y la consecución de objetivos para la sostenibilidad de SF a través de un PLAN DE INNOVACIÓN.

2 LIDERAZGO

“No hay más ciego...que el que no quiere ver”

El liderazgo del ED es la semilla de la innovación en SF, marcando caminos y facilitando recursos, estableciendo tiempos y espacios, delegando responsabilidades, cocreando en redes y alianzas, reconociendo y celebrando los éxitos, y acompañando en las incertidumbres y en la exploración de medidas para el avance.. Este liderazgo con visión abierta impulsa el compartir, tracciona, cataliza, motiva, argumenta, apasiona... y lo gestionamos en torno a unas ideas-eje:

1. **GESTIÓN POR PROCESOS** según modelos de gestión avanzada, delegando y potenciando la **RESPONSABILIDAD**.
2. Compartir misión, visión y valores **“DE VERDAD”**
3. Mejora continua hacia **“LA CONFIANZA”**
4. **DIALOGO INTELLECTUAL**, comunicación, información, debate, escucha, respeto
5. **CULTURA DE CREATIVIDAD, ILUSIÓN**, hacia la innovación.

Entendemos el ejercicio de liderazgo como una parte de las habilidades y competencias adquiridas en la trayectoria profesional y vital, para catalizar a otros-as hacia objetivos comunes.

El compromiso de las personas con la organización no deriva del liderazgo de procesos sino de su compromiso en la consecución de resultados, cada cual según su rol en la organización.

Hemos ido avanzando en aspectos de liderazgo con aprendizaje, benchmarking, experiencia y reflexión, y en la actualidad tenemos definidas unas características en SF que potencian un líder

catalizador **Anexo N°2.**

3 CULTURA HACIA LA INNOVACIÓN **“Educa la tribu” ;O todos nos ponemos... o nada conseguiremos!**

Hemos innovado en el **uso de las horas no lectivas** de la jornada laboral de las personas,

En **CONTENIDO:**

Para implementar la innovación en el aprendizaje siguiendo orientaciones de informes UNESCO a nivel internacional, y de numerosos expertos en materias educativas.

- Hemos priorizado **actividades de cocreación** de propuestas de experiencias de aprendizaje.
- Hemos sistematizado la recogida de **aportaciones para la mejora** a través de herramientas TICs.

En **GESTIÓN AVANZADA:**

Los/as líderes transmiten continuamente en todos los foros de intervención del mensaje “calidad”; se ha implicado a todos los responsables de los procesos en esa labor.

Hemos planificado en la estrategia actividades a realizar en las horas no lectivas que potencian el **empoderamiento** de las personas **en su profesionalidad**, sin que esto interfiera en la calidad de la cercanía “familiar” tradicional que había en este centro pequeño en un pueblo como Ortuella,

Hemos innovado en dinámicas de funcionamiento para **reuniones eficientes** (feedback con personas de prácticas del curso de Coaching con IFH). hemos diseñado nuestra propia herramienta colaborativa para asegurar análisis, decisión, planificación y evaluación de las propuestas generadas desde todos nuestros grupos de interés desde los procesos, y donde los responsables de procesos priorizan los temas a tratar. Hemos limitado el tiempo para presentación temas y decisión con cronómetro digital en pantalla, practicamos el humor puntual disruptivo en reuniones, las miradas francas, el inicio de la reunión centrado en los objetivos comunes...

En **FORMACIÓN:**

Hemos apostado por una formación más eficaz, y eficiente hacia la implementación ágil de mejoras e innovación; por lo que pensamos en:

Proponer **espacios para experiencias de aprendizaje** para las personas de la organización, con diseños que favorecieron un clima relajado, agradable, que incitara a la conversación, al diálogo, al debate intelectual y profesional

Priorizar el **aprendizaje inter-pares** en un colectivo con personas con perfiles cualificados, personas con mucha experiencia en educación, y personas muy motivadas recién incorporadas al centro.

Realizar **“benchmarking”** sobre prácticas probadas con buenos resultados en otras organizaciones

En **TIPO DE AGRUPACIONES**

Fomentamos la **colaboración**, como un proceso interactivo con objetivos compartidos, actividades intelectuales, **creativas** que se desarrollan compartiendo conocimiento, aprendizaje y construcción de consensos. Nos hemos alejado de usos tradicionales de esas horas para la corrección y evaluación de tareas del alumnado, hacia la coevaluación del aprendizaje en el momento en que se produce la actividad.

Hemos reestructurado todos los horarios laborales para hacer coincidir en sitio y lugar, perfiles con metas comunes: tras recabar las necesidades de las personas y respondiendo a la necesidad de agilidad en la implementación de los proyectos en todos los niveles de primaria en un mismo curso escolar.

Ejemplos de agrupaciones hacia la innovación: **sesión creativa interna** (personas de diferentes perfiles profesionales del centro), **sesión creativa abierta** (provocando gran disparidad de “miradas”... **briefing claustro** “ 5 minutos mesedez”.

4 REDES Y ALIANZAS

“La mejor caza... en manada”

Sabemos que hay una clara relación entre la capacidad de innovar y la cantidad de gente que está interconectada. Por tanto, detectamos y damos respuesta a nuevos retos socioeducativos desde hace años a través de una Red de alianzas y relaciones con agentes externos, como la Red Elizbarrutiko Ikastetxeak, Red Escuelas Asociadas a la UNESCO, Red Innobasque, Red eTwinning, Red FEAE (Forum Europeo de Administradores de la Educación), Club Gestión Avanzada en Educación Euskalit..que nos han abierto puertas y posibilitado acciones de benchmarking con Finlandia, Holanda (Zwolle y Hoorn), Noruega (Delton, Titaan College, Horizon College), Austria, Euskadi (Tknika), Jesuitas en Barcelona,

Estructura de la comunicación.



Santa María, La blanca ,en Madrid, SEK La Masía y Virolai en Barcelona...

Tenemos sistematizada la reflexión sobre lo visto, y el ejercicio de aplicar creatividad para proponer sugerencias que tengan aplicabilidad en SF. Fruto de ello, se incuban ideas que se comparten y desarrollan, en muchos casos, como proyectos de innovación, desde el Plan Estratégico.

5. AGILIDAD EN LA PUESTA EN MARCHA

*“toda mejora o innovación que suponga si se pone en marcha mañana...
¡ya andamos tarde!”*

El objeto de nuestra acción son personas con las que interactuamos, por lo que hemos asumido colectivamente la necesidad de agilizar la gestión para ofrecerles la posibilidad de mejora cuanto antes.

HERRAMIENTAS PROPIAS:

Hemos elaborado herramientas propias diseñadas para asegurar el registro de las ideas y aportaciones de todos nuestros grupos de interés, en función de las necesidades a cubrir, para facilitar la organización de la vigilancia y generación de ideas, compartir el conocimiento, y desarrollar la cultura que potencia que las personas de SF sean innovadoras(**Anexo N°3**).

- Información Relevante P&E (aportan los responsables de procesos)
- Aportaciones para la mejora (aportan desde cualquier grupo de interés)
- Plan de formación (aportan los trabajadores de San Felix Ikastetxea)
- Seguimiento procesos (aportan desde cualquier grupo de interés)

INNOVACIÓN EN TECNOLOGÍA DE LA INFORMACIÓN Y LA COMUNICACIÓN (TIC)

Nuestra visión planteó un gran salto que se tenía que dar de forma **ágil**, partiendo de unas circunstancias de profesorado con nivel formativo en TICs inicial y una infraestructura digital deficitaria, por lo que se fijaron objetivos y emprendieron acciones para solventarlo. Una de las más exitosas fue la de dotar para uso personal y extra-centro al personal docente de un netbook en 2009, con lo que se consiguió el autoaprendizaje y aprendizaje inter pares pretendido, de forma natural. Simultáneamente se emprendieron acciones para dotar al centro de alta velocidad, para detectar posibilidades de mejora en el terreno informático y de las TICs, (asistencia a foros en tecnología avanzada) y para emprender medidas radicales de ahorro, optimización del gasto, y diversificación de fuentes de ingresos para afrontarlo. La modernización tecnológica era esencial para avanzar hacia la Visión, y nos pusimos a ello abordando en nuestra planificación la digitalización de los procesos docentes, administrativos, de información y comunicación. Hoy estamos acreditados con NIVEL TECNOLÓGICO AVANZADO

La convicción de que las nuevas tecnologías facilitan la gestión de la información y de la comunicación, y de que contribuyen al desarrollo de las competencias de las personas, y a la gestión transversal de todos los elementos que nos ocupan, nos ha empujado a facilitar su conocimiento y la detección de ideas novedosas que nos permitan innovar en este ámbito.

Disponemos de dos procesos que lo abordan y gestionan, uno es el PROCESO PERSONAS, que tiene el subproceso COMUNICACIÓN Y GESTIÓN DEL CONOCIMIENTO, que se ocupa de la detección y análisis de necesidades y expectativas de comunicación tanto externa como internamente, y elabora y evalúa la **“Estructura de la Comunicación”**, donde se establecen los mecanismos para que exista una comunicación y cooperación eficaz y ágil a todos los niveles (trabajo en equipo o en red, proyectos transversales o interdisciplinarios,...) y se establece el tipo de información necesaria (técnica, económica, proyectos,...) para desarrollar su trabajo y facilitar el mismo con visión global.

Por otra parte, el proceso RECURSOS gestiona la implantación de la tecnología que se considera necesaria, tras revisarse y decidirse según se regula en el subproceso INFORMACIÓN.

En nuestro camino comenzamos colaborando con una empresa pionera en **plataformas digitales** en Barcelona “pedagogía interactiva”, e iniciamos el camino de la comunicación digital con familias y alumnado. Tras dos años, valoramos que no cubría las necesidades y expectativas que teníamos a pesar de ser una de las plataformas más avanzadas en el mercado y **decidimos proponer la creación de un cluster de centros y crear nuestra propia plataforma**, contratando los servicios de una empresa. La

empresa quebró y nos encontramos ante familias, alumnado y personas en una situación crítica y sin marcha atrás. Recurrimos a la **colaboración del claustro** y por iniciativa de las personas que más formación tecnológica tenían empezamos a **explorar las Google Apps**, y a **utilizarlas de forma inmediata** como un recurso fácil, rápido, accesible, cómodo, abierto y sin coste. El **sistema integral de gestión** del centro se llevó a la **nube**. La infraestructura necesaria para desarrollar actividad tecnológica que facilitase **velocidad** en la red ha sido una de nuestras mayores batallas, ya que no conseguimos que las grandes compañías: Euskaltel, Movistar, accediesen a nuestras pretensiones. Tratamos con el Ayuntamiento, diferentes opciones y finalmente optamos por la alianza con una empresa del entorno como un primer paso importante. En 2016 conseguimos que Euskaltel nos pusiera la fibra.

Otro acierto fue la creación de una comisión que realizó un **análisis** de todas las herramientas digitales que había en el mercado intentando escoger la **óptima** para nuestras familias, con coste equilibrado y subrayando la prioridad absoluta en su validez pedagógica.

El Chromebook fue la opción escogida ya que no requiere cargas en 8h, con lo que eliminamos de los espacios todos los enchufes y cables que estaban por los suelos facilitando el tránsito y unos espacios amables para un alumnado que se iba a mover, dejando atrás el pupitre y la silla tradicional. Decidimos que fuera propiedad del alumnado y apostamos por que lo llevaran a casa y que las familias aprendiesen con la misma herramienta.




Entre **nuestros objetivos** estaba y está la **culturización digital del entorno**. Se han ofertado de manera gratuita cursos y charlas para acercar las nuevas herramientas tecnológicas a las familias, hemos creado y compartido de forma abierta videos tutoriales en tecnología, además incluimos una medida creativa y única, la de la formación a cualquiera que entrase al centro desde el espacio de administración en una primera fase y a cualquier persona que tuviese relación también con el profesorado en una segunda fase. Dotando de recursos a la persona de secretaria para atender personalmente a la formación de las personas que lo requerían. En el anexo **Nº3** se encuentran los **Hitos en gestión hacia la innovación**.

COLABORACIÓN CON EL ENTORNO

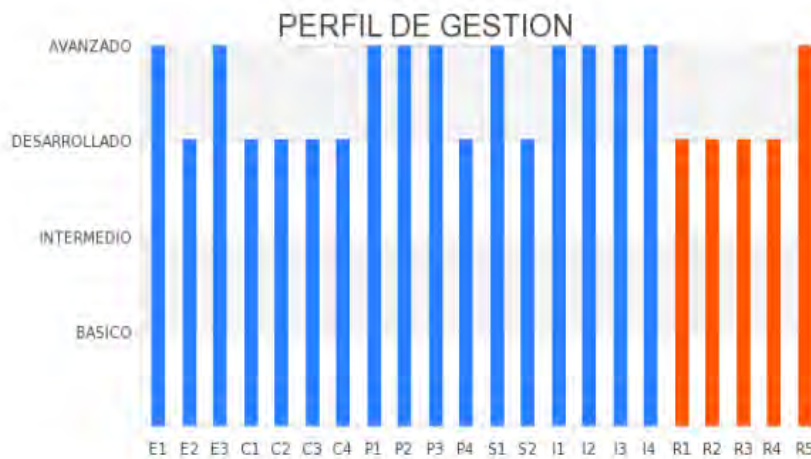
<p>Incorporamos gafas 3D a proyectos, creación musical con frutas...</p>	<p>Proponemos encuentro escolares: patrimonio Industrial minero.</p>	<p>Publicamos artículos divulgativos</p>	<p>Colaboración con UPV en difusión espíritu científico</p>
			
<p>Codiseñamos con IKEA el alumnado y profesorado</p>	<p>Mesa redonda informe UNESCO de Seguimiento Educación en el mundo</p>	<p>TKnika. innovamos en espacios</p>	<p>EAThink Europar programa</p>
			

<p>Participamos en Reflexión Estratégica en ESCOLA VIROLAI (Barcelona)</p>	<p>STARTUP EUROPE WEEK Experiencias-aprendizaje en nuevos espacios ed.</p>	<p>Harvard: participación en proyecto Visible Thinking</p>	<p>Participamos organización Global innovation day Innobasque</p>	<p>World cafe a solicitud empresa</p>
				

COMUNICACIÓN-GESTIÓN DEL CONOCIMIENTO

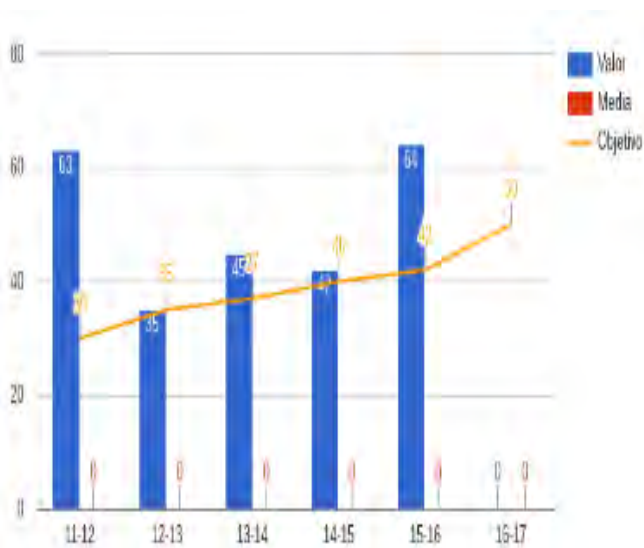
Briefing diario	AMPA en acción	Reuniones Creativas	World Cafe entorno
			
Coaching reuniones efectivas y creativas	5 Minutu mesedez	Tormenta ideas marketing perfil plural	Reuniones colaborativas por procesos
			
El sistema de gestión se libera en el 2013 del servidor físico para subir a la nube .	Herramientas INKESTAK y SIP (gestión procesos e indicadores)	Ampliamos vías de comunicación: RRSS, web, briefing, google, drive.	Creación de cuentas gmail para todas las familias/alumn@s con google megas ilimitados
Boletines vía drive del alumnado	Documentos compartidos entre alumnado/familias/profesionales	Community Manager para incrementar la información a todos nuestros grupos.	Página web actualizada y dinamizada con formatos propios creados por nuestras personas .
“Carpeta” SF : la familia accede a información de su hijo/a inmediata y actualizadamente	Canal de youtube SF	Formación y liderazgo de una persona del centro para publicación de noticias en la web	Blogs educativos creados tanto por el profesorado como por los alumnos

RESULTADOS en GESTIÓN HACIA LA INNOVACIÓN



Publicaciones en medios divulgativos

El mundo de la empresa muestra su interés



NewBusiness
El Mundo Empresarial / Noticias

HOMER CONECTORES SECTORES EMPRENDEDORES FORMACIÓN NEGOCIOS A LA VISTA FOM
INTERNACIONALIZACIÓN TURISMO SUBVENCIÓNES INICIATIVAS LIFESTYLE
Este es el: Home FORMACIÓN San Felix Ikastetxea, un referente de la innovación educativa y socio-cultural

San Felix Ikastetxea, un referente de la innovación educativa y socio-cultural

Publicado el 18 de Septiembre, 2016 por N.B. // REDACCIÓN (autor)

El centro San Felix Ikastetxea de la Red 'Elizbarrutiko Ikastetxeak' está implementando en los últimos cursos la cultura de la innovación como un eje de mejora continua en su entorno educativo y socio-cultural.

Las competencias que la sociedad actual exige exigen el cambio de paradigmas pedagógicos y didácticos tradicionales hacia otras formas de aprendizaje utilizando las nuevas tecnologías, en nuevos espacios que faciliten el trabajo colaborativo hacia la consecución de objetivos enmarcados en proyectos comunes.

Estos proyectos transversales recogen todos los contenidos de las diferentes áreas curriculares que la ley exige, e incluyen nuevas estrategias en las acciones educativas, lo cual incrementa significativamente el desarrollo de procesos de aprendizaje que atienden a las necesidades individuales de cada alumno o alumna.

El aprendizaje se basa en objetivos y experiencias reales, que incluyen el cultivo de la inteligencia emocional, para que resulte realmente significativo; el foco de la enseñanza se centra en el pensamiento y la reflexión de los alumnos; los libros de texto han dado paso a la utilización de las TICs como medio de

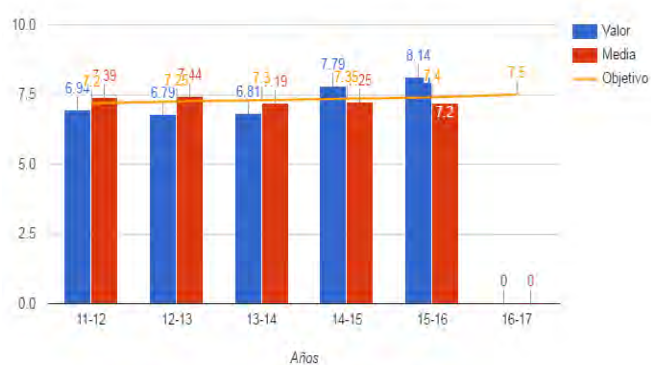
Participación en foros y conferencias



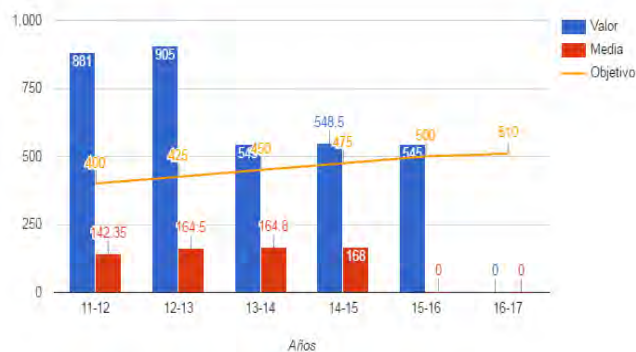
Vienen a conocer la innovación en SF



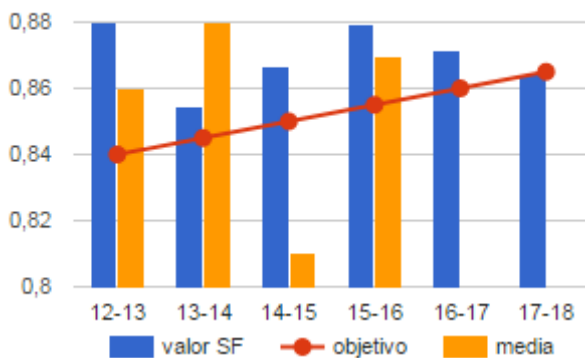
Como los líderes estimulan al personal para que se involucre en acciones de mejora



Número de horas dedicadas a difundir y promover la calidad



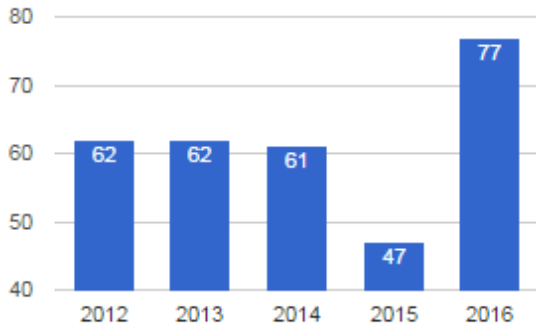
ratio matriculación



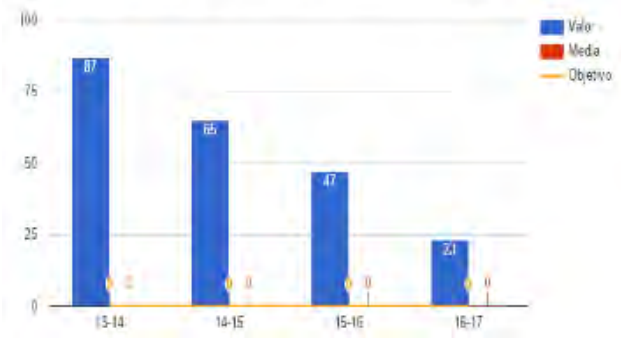
ratio matriculación DBH



nº nacimientos en Ortuella



Número de Familias formadas en TICs

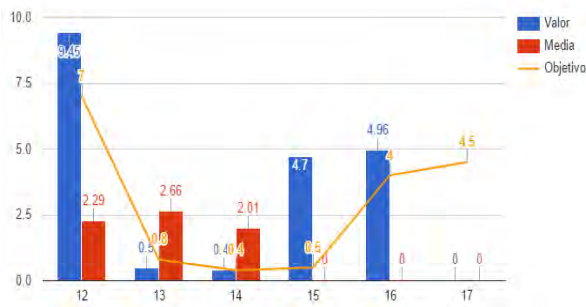


Timeline Gestión hacia la Innovación

Documento Compromiso-Impacto social.
Reconocimientos y agradecimientos de otras entidades.

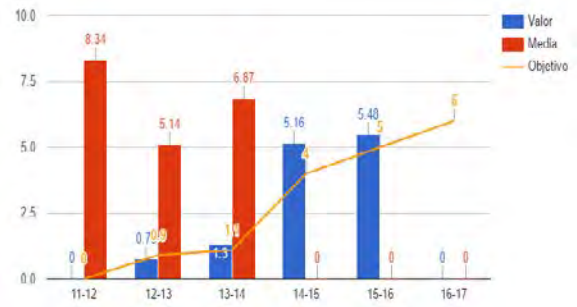


LIQUIDEZ



Disponemos de suficiente capital para absorber los compromisos de pago a corto plazo

AUTONOMÍA



se han afrontado todas las inversiones en innovación de espacios con una financiación externa mínima.

2.

Nuevos retos
educativos, nuevas
respuestas



PROYECTO NUEVOS RETOS EDUCATIVOS, NUEVAS RESPUESTAS

Desde la MVV pretendemos resultados excelentes, responder a los nuevos retos de la sociedad con calidad en clave innovadora, en pro de una cultura de paz, por lo que hemos ido revisando y adecuando la estrategia hacia, y con nuestros grupos de interés: familias, alumnado, personas, entorno-sociedad, ya que educar, educamos todos-as. Pretendemos facilitar la igualdad de oportunidades, fomentar la participación, la solidaridad y la cooperación entre profesionales, familias, y entorno.

El proyecto responde a una sociedad inundada de información, ávida de conocimiento e interconectada, con necesidades y expectativas distintas respecto al perfil de sus ciudadanos en otras épocas. Aportamos educadores que asumen los retos de cambio y se forman para mejorar sus prácticas pedagógicas hacia el desarrollo de todas las competencias individuales del alumnado, favoreciendo sus dotes innatas, desde las realidades y dinámicas que la tecnología facilita hoy.

Las competencias que se adquieran deben resolver problemas de forma eficaz en todos los ámbitos y situaciones de la vida personales, sociales, académicas y laborales, (comunicación verbal, no verbal, digital, la de aprender a aprender y a pensar, a convivir, iniciativa y emprendimiento, ...aprender a ser).

En cuatro años hemos cambiado el sistema de enseñanza-aprendizaje, innovando en cinco ámbitos:

1) Cambio del rol del profesor-a

Para alcanzar un perfil de profesorado que respondiese a “otro” tipo de educador, donde la transmisión de conocimiento del “profesor-libro de texto” caía, y aparecía el profesor motivador, colaborativo, couch hemos planificado acciones desde la Estrategia,:

➤ consecución de vínculos de confianza profesorado-alumnado, partiendo de la premisa de que no hay aprendizaje significativo sin emociones, sin valores referentes, y requería un aprendizaje por parte del profesorado en gestión emocional del grupo, en inteligencia emocional (**se ha consolidación en la práctica tradicional en SF y se transmite a los nuevos profesionales**)

➤ capacitación tecnológica e incorporación a su praxis diaria. (**formación individualizada e inter pares**)

➤ comprensión de la necesidad del cambio para aunar voluntades y motivación, ya que son las personas las que consiguen la Visión. (**aprendizaje comprensivo**)

➤ sensibilización y práctica de acciones de colaboración para la aportación de todos a la mejora continua (**aportación a la mejora**)

➤ conocimiento de nuevas experiencias hacia el cambio de paradigma educativo, formación en nuevas estrategias pedagógicas, para aplicar su creatividad, e innovar. (**formación y benchmarking**)

➤ potenciación de la autonomía en sus funciones y la responsabilidad respecto a los objetivos (**participación en procesos**)

➤ alianza con las familias mediante un espíritu colaborador en detrimento de un rol de informador del proceso enseñanza aprendizaje (**sensibilización, herramientas, empoderamiento profesional**)

2) Desarrollo de todas la competencias del alumno-a desde su personalidad y potenciales

La idea de que el alumno-a, como individuo, es el eje destinatario de las acciones educativas ha dirigido la renovación del PCC con propuestas de trabajo creativo en grupos colaborativos.

El conocimiento del claustro alcanzó madurez tras numerosas acciones formativas y de benchmarking programadas, y permitió abordar un cambio radical en gran grupo: utilizando un soporte de papel-mural, se trasladaron todos los objetivos y contenidos del currículum oficial para, que los miembros de diferentes comisiones estructuradas: lenguas, ciencia-tecnología, matemáticas, convivencia...analizasen repeticiones de contenidos/objetivos en el Currículum, que pudieran suprimirse; hacia la reagrupación transversalmente por niveles y grupos.

Esta actividad, tuvo su continuidad en otros grupos colaborativos donde las personas, según sus especialidades, exponían sus propuestas hacia la consecución de una nueva distribución de contenidos-objetivos de etapa. En el debate intelectual sobre la praxis educativa, se propuso también la estructuración de dos únicos ciclos en Primaria, en lugar de los tres tradicionales, y fue aprobado. Tras ello, se distribuyeron los objetivos-contenidos hacia su abordaje por proyectos interdisciplinares.

Posteriormente, se partió de pilotajes de trabajo interdisciplinares por proyectos experimentados con editoriales para planificar nuestros propios proyectos adaptados a SF y a su entorno, desde la explosión de ideas creativas de las personas en grupos de trabajo colaborativo por ciclos.

Por último cada persona asumió objetivos por área curricular, según su especialidad e hizo propuestas de actividades que se integrasen diferentes proyectos. Aportó su conocimiento específico y pasión personal. En esta trayectoria de creación, hemos diseñado un nuevo itinerario de mejora radical, que pretende incidir en un gran avance competencial de nuestro alumnado, con seis ámbitos que deben impregnar los proyectos:

Convivencia e inteligencia emocional, **I**nglés, **S**ostenibilidad, **V**isible Thinking, **E**uskera, (lenguas no maternas en el 98,4% de nuestro alumnado), **S**TEAM

Hemos adscrito líderes por ámbito, en cada ciclo, explorando previamente aspectos que antes nos se contemplaban. Con la convicción de que damos lo mejor de nosotros y aportamos más al alumnado actuando como modelos desde nuestras pasiones y fortalezas.

El enfoque de desarrollo de todas las competencias del alumnado, y la potenciación de los dones naturales de cada ser humano, ha exigido un replanteamiento de la evaluación, y tras explorar y detectar formas evaluativas en línea con nuestro planteamiento, hemos optado por actividades de evaluación en grupo, autoevaluación, rúbricas, seguimiento personalizado y apoyo “in situ” al alumno, para provocar su reflexión y mejora.

3) Cambio radical en los espacios para las experiencias de aprendizaje

Las experiencias de aprendizaje por proyectos devinieron en necesidad de ofrecer espacios distintos que posibilitaran otros contextos (lectura, trabajo colaborativo, trabajo individual, para expresión corporal, expresión lingüística, para la productividad,...) amplios, claros, transparentes y multifuncionales. El proyecto ha necesitado de un desarrollo específico (Ver [PROYECTO NUEVOS ESPACIOS EDUCATIVOS](#))

4) Aprendizaje colaborativo basado en proyectos (ABP)

Entendemos la innovación como fruto de ideas creadas por las personas, y en SF, gestionamos su generación planificando en nuestra estrategia acciones para que se alineen con la Visión a conseguir. Así, hemos recorrido un itinerario de formación y benchmarking de prácticas exitosas a través de organizaciones como EBI (Begoñazpi Ikastola-ABP), Harvard (Project Zero- Visible Thinking), Escola Nova Catalunya, FEAE, Unesco Etxea, Red de escuelas asociadas a la UNESCO, Innobasque, Euskalit (Club Gestión Avanzada)... [formación](#)

Los proyectos parten de metas a alcanzar a través del desarrollo del pensamiento mediante herramientas y destrezas, hábitos de indagación que generen debate intelectual y argumentación con otros. Provocamos **altos niveles de motivación** con dinámicas grupales, potenciando el diálogo, el trabajo colaborativo, en cercanía y afianzando la confianza a través de las relaciones interpersonales, donde se aprende a normalizar el “error” como una fase más del avance, y del emprendimiento.

El desarrollo de un pensamiento crítico y curioso, creativo, y el poder exponerlo y argumentar en el colectivo, aumenta la autoestima del alumnado. Se fomenta la responsabilidad, creatividad, solidaridad, el respeto y nuestros valores.

Al trabajar ABP fomentamos la coeducación entre los grupos de interés de SF, ya que se facilita la interacción en el desarrollo de los proyectos.

También dirigimos actuaciones encaminadas a desarrollar actitudes de responsabilidad y liderazgo catalizador del alumnado de más edad con respecto a los más pequeños, sirviendo los primeros de modelos a seguir.

En esta propuesta de aprendizajes impulsamos la educación en valores de corresponsabilidad, y de emprendimiento, ya que el alumnado asume en muchas ocasiones cuotas de participación en el proceso de decisión, como es el caso de la compra del material escolar, organizaciones de eventos para las familias y entorno participación en la mejora del clima de convivencia del colegio con sus **decisiones y aportaciones**, al igual que se implican y **participan las familias y entidades, ONGs** y empresas del entorno.



Nos vemos **agente de construcción social**, y sistematizamos



acciones para conseguirlo que impregnan los proyectos, como nuestra participación en Agenda Escolar 21 desde el momento de su propuesta en la CAPV trae lo que decidimos dar el salto y aplicar la sostenibilidad en todas las líneas de nuestra estrategia. En 2010 fuimos finalistas en buenas prácticas de sostenibilidad en EUSKALIT, y nos reconocieron Berritzegune y G. Vasco: como **ESCUELA SOSTENIBLE**.

La cultura de una **convivencia democrática** es otro condimento que utilizamos en el aprendizaje basado en proyectos. En 2009 presentamos nuestro proyecto en la sede de UNESCO en París, y se admitió nuestra candidatura para formar parte de la Red de Escuelas Asociadas a la **UNESCO** y participar en programas UNESCO. Otro hito importante fruto de la colaboración con BAKEOLA, fue la realización de un taller de convivencia con familias, alumnado y profesorado, semilla que ha ido germinando hacia nuestro actual **Plan de convivencia**. En 2016 recibimos el reconocimiento de escuela UNICEF, fruto de nuestro trabajo en pro de la educación de calidad para todos/as. El reconocimiento por parte de los organizadores de las Naciones Unidas a nuestro centro es un orgullo para toda la comunidad.

La preservación de **nuestra cultura y lengua** también tienen su impronta en los proyectos. Participamos en **NOLEGA** desde que la sociedad reclamó la normalización del uso del euskera y fomentamos las estancias en barnetegis de todo el alumnado, como actividad integrada en el PCC. No obstante y sabiendo que en CAPV hay dos lenguas oficiales, el euskera y el castellano, en SF consideramos que debían ser tres, y normalizar el inglés como lengua internacional en un mundo global. En la elaboración de nuestro **proyecto lingüístico** consideramos que el nivel First del profesorado, admitido por la administración educativa, no era válido como modelo del alumno/a para un buen aprendizaje..... En la selección del personal se prioriza un perfil lingüístico de nivel alto y que hayan residido en países de lengua anglófona. También hemos optado por metodologías que priorizan la adquisición del lenguaje hablado, por el inicio temprano del aprendizaje de las lenguas (0-3), y por el uso del inglés como lengua vehicular en diferentes áreas curriculares (Art & Crafts, Storytelling, Science, "Tech- Science"). En 2010 fuimos seleccionados para experimentar el marco trilingüe en la CAPV y tras tres años nos evaluaron en segunda posición en en progreso de resultados.

5) Cambio radical de fuentes de información para el aprendizaje del alumnado (TICs.)

El acceso a la información ha pasado de basarse en el libro de texto y conocimiento del profesorado, a internet. La visión de que el alumnado debía educarse en un mundo global de avances tecnológicos, nos hizo planificar estratégicamente la formación del profesorado, y el emprendimiento de proyectos innovadores como "Agur klarionari" o "Ciber Egunkaria" desde hace años. En la actualidad el alumnado usa chromebook para acceder a la información y para **producción propia o colaborativo on-line**, con **aplicaciones GOOGLE** como **herramienta normalizada** y resultados muy satisfactorios. Las TICs, la robótica y la programación son parte activa en el curriculum de nuestro alumnado desde los 3 años.

RESULTADOS NUEVOS RETOS EDUCATIVOS, NUEVAS RESPUESTAS

El cambio metodológico-tecnológico y esta nueva propuesta curricular, así como nuestra atención a la diversidad nos ha proporcionado mejoras en **resultados de aprendizaje**.

La datos de matriculación y de satisfacción con el Proyecto (**anexo 3**) avalan la propuesta; además de los siguientes.

Sostenibilidad



Lenguas y Cultura



Convivencia e
Inteligencia
Emocional



Visible Thinking
y Creatividad



STEAM



3.

Nuevos espacios
educativos



PROYECTO NUEVOS ESPACIOS EDUCATIVOS

Visita en 3D el cole!



La visión de SF como un ecosistema de aprendizaje que ya elucubramos en la RE 2008-2012, nos situaba en un escenario en el que el marco físico para desarrollar las situaciones de aprendizaje proporciona estímulos para el proceso, y por tanto, debía considerarse un poderoso factor educativo. Esto nos empujó a una transformación radical, donde ya no se iba a primar la acumulación de conocimientos memorísticamente, sino el desarrollo competencial de la pluralidad de capacidades del niño-a.

En 2008, estábamos iniciando la 2ª línea educativa, y era una oportunidad de intervención arquitectónica y de diseño en respuesta a las necesidades detectadas para trabajar ABP. Se requerían propuestas innovadoras que aborasen los diferentes elementos de gestión para dar respuesta en su globalidad y de forma eficaz y efectiva, con la suficiente agilidad como para obtener resultados equilibrados y sostenibles, y frente a un escenario económico de crisis que ya se vislumbraba.

La planificación de acciones se ha efectuado en los planes estratégicos a largo y corto plazo con respuestas espaciales y de diseño adecuadas al trabajo colaborativo y por proyectos, entendiendo que debían asemejarse a lugares de trabajo abiertos donde el alumnado dispusiese de movilidad e interacción.

- Entornos de lectura
- Entornos digital
- Entornos de trabajo grupal
- Entornos de trabajo individual
- Entornos para la expresión corporal
- Entornos para la expresión lingüística
- Entornos para la productividad

Espacios **permeables** a la adaptación a nuevas propuestas tecnológicas para el alumnado, familias y entorno, de forma **ágil**, como así ha ocurrido con: Arduino, impresoras 3D, fórmulas de programación: scratch, Google cardboards; con creación de espacios como “new technology zone”, multifuncionales y tecnológicos. Hemos dispuesto el **material** educativo **a la altura de la mirada del alumno-a** por edades, **accesible y compartido** ya que la interacción con los materiales es determinante en el desarrollo de estructuras de pensamiento e influye en la conducta general y en el propio rendimiento.

Espacios **polivalentes** para permitir la diversidad de funciones que exige el trabajo cotidiano y flexibles para que admitan usos diversificados, espacios higiénicos, de fácil acceso, seguros, bien iluminados y cuyo colorido y textura contribuyen a crear ambientes **agradables, alegres y cálidos**, bien planificados según el tipo de actividad a realizar en cada momento, y dando respuesta individualizada y ajustada a las necesidades específicas del alumnado y que cubran las necesidades de disfrute, de expresión y comunicación, de descanso, de actividad, de relación... espacios adaptados a las características de las personas que conviven en ellos facilitando el acceso a los que tienen necesidades específicas para moverse en el centro con seguridad y puntos de referencia claros eliminando barreras arquitectónicas y adaptando el mobiliario, iluminación, texturas, etc.

La reestructuración de los espacios rompiendo con la estructura tradicional de aula, nos ha hecho crear naves de aprendizaje con un innovador diseño de interiores, ampliando espacios educativos, quitando pasillos y puertas, sustituyendo las paredes por cristaleras, implementando infraestructura tecnológica pionera en educación (servidor en la nube, wifi integral, alianza con empresas de la zona para solventar velocidad de datos, sustitución de mobiliario tradicional por otros en cuya mejora hemos contribuido en grupos de trabajo alumnado-dirección con los diseñadores (IKEA)... ¡para lograr **espacios creativos y de innovación!**

Esta apuesta ha requerido una eficiente gestión cuyas acciones principales desglosamos:

ACCIONES asociadas a la VISIÓN

- Ya en el PE 08-12, se subrayó como esencial un cambio radical hacia un liderazgo potente, formado, catalizador, que potenciara una visión innovadora en SF, por lo que se planificó formación (Berritzegune -Aprendizaje -Basados en Problemas, Coaching Educativo...)
- Benchmarking (Visitas a los mejores centros de Barcelona, Madrid, Harvard, Centros diocesanos, Finlandia Holanda -Zwolle y Hoorn- Noruega -Delton, Titaan College, Horizon College-Austria, Euskadi Tknika...)
- Iniciativas creativas y de gran impacto se llevaron a cabo, como un WORLD CAFE con gran participación de todos los grupos de interés (TALLER INTERACTIVO “CREANDO FUTURO A TRAVÉS DEL SOÑAR”)

ACCIONES asociadas a la PLANIFICACIÓN

La RE periódica nos ha llevado a plantear un **MARCO TEÓRICO Y ENFOQUE** hacia otros diseños, otros espacios para mejorar la calidad educativa, en la línea de implementar EXPERIENCIAS DE APRENDIZAJE con resultados de mejoras a nivel ergonómico, accesibilidad, ahorro energético, amplitud de zonas luz natural y luz led, eliminación de zonas muertas o de no aprendizaje, eliminación de obstáculos en el paso, eliminación de reverberación mediante la dispersión en espacios amplios de las ondas sonoras y absorción con nuevos materiales de las mismas; eliminación de pasillos y paredes creando naves de aprendizaje (espacios amplios donde intervienen varios educadores simultáneamente con el alumnado del mismo nivel, trabajando en txokos por proyectos); inclusión de baños y acceso a lavabo y agua libre; sustitución de mobiliario pesado por ligero y silencioso; cambio de la ubicación de elementos mobiliarios y/o didácticos sustituyendo el apoyo en el suelo (papeleras, cajas, bolsas...) por sujeciones a cierta altura en la pared...

Hemos priorizado con un proyecto de innovación propio, el generar un entorno acústico propicio para el aprendizaje, y evitar ruidos y accidentes por tropezos, golpes, movimientos...eliminando barreras arquitectónicas. Tiramos paredes de separación aula-pasillos y utilizamos espacios de pasillo para actividades de enseñanza-aprendizaje.

Favorecemos un clima acogedor en recepción y administración con diferentes acciones como el trabajo creativo del equipo de proceso para innovar en fórmulas hacia espacios de recepción acogedores o inversión tecnológica adquiriendo móviles individualizados para el personal de administración, evitando desplazamientos o formación en técnicas de atención al cliente.

ACCIONES asociadas a las PERSONAS

MOTIVACIÓN desarrollada en varias fases

1. “vamos a mejorar entre todos”. Creación de herramienta propia para aportar.
2. “líderes catalizadores”.Comisiones por grandes ejes de nuestra visión: ciencia-tecnología, lenguas y convivencia.
3. “zapatero a tus zapatos”. Confiamos en las pasiones y en las competencias más desarrolladas de las personas

RECURSOS

Hemos facilitado recursos tecnológicos para nuevas prácticas educativas, en espacios versátiles. Apostamos por una Gestión económica y de alianzas potente, con una estrategia de reducción de gastos y búsqueda de aumento de ingresos, financiación externa, y para afrontar las inversiones necesarias para la innovación que pretendemos, y que se recogen en el Plan Económico.

GESTIÓN DE LA COMUNICACIÓN

En el tránsito de un centro educativo tradicional, hacia uno innovador, hubo que crear en la mente de las personas la necesidad de “abrir” las puertas de “mi” praxis en el aula”, y naturalizar el “compartir” las prácticas docentes; hubo que socializar el trabajo colaborativo entre los-as docentes y empoderar a las personas, subrayando la necesidad de un estilo profesional de actuación en la tarea educativa.

Una idea inicial, asociada a prácticas de benchmarking, de romper con los espacios cerrados...devino en un hito innovador al diseñar grandes espacios de aprendizaje en los que el profesorado colabora, comparte, se “ven” y aprenden día a día en el desarrollo de experiencias de aprendizaje.

ACCIONES asociadas a las RELACIONES ALIANZAS

Análisis previsión Plan
Instalaciones 2008-12



Aportaciones
para la mejora



_____La exploración de posibilidades (compra, alquiler, nueva edificación, reestructuración arquitectónica...) para dar respuesta a la implementación de la segunda línea completa para 2020 finalizó con la decisión de hacerlo en el mismo edificio en el que estábamos, y adaptarlo a necesidades pedagógicas.

Unido a esto, se hizo imprescindible potenciar relaciones en búsqueda de alianzas, entre las que destacan:

- Alianza con guardería Arco Iris (asegurar ratio matriculación)
- Alianza con IKEA (diseños innovadores)
- Alianza con NGL y Q´Arquitek

RESULTADOS

- 2008 Derribo y reconstrucción de aulas y baños en la 4ª planta
- 2009 Deshacemos las estructuras tradicionales de mesa y silla individual y colocación en parejas o filas en favor de la de la estructuración por equipos y txokos en infantil.
- 2010 Nuevo enfoque de proceso de enseñanza aprendizaje: profesorado acompañante, motivador; agrupamientos del alumnado de distinta edad, en lugar del determinado por la estructura física de aula cerrada con un profesor. Creación de AULAS ABIERTAS en Haur Eskola-guardería, y eliminación de "pasillos" para tránsito, en pro de su utilización como espacios educativos.
CIBER SAN FELIX: servicio-espacio abierto de ordenadores e internet para todas las familias.
MEJORA DRÁSTICA: Elaboración de un proyecto de ampliación del colegio para acoger la segunda línea
Gestión Económica: Consecución crédito ICO a interés 0
- 2011 2º fase de Eliminación de pasillos para pasar a ser espacios de aprendizaje, en infantil. Transformación en aulas abiertas con baños incorporados, sustitución de paredes por cristalerías, y acceso directo a patios. En la 2ª planta se habilita un laboratorio de 60m. En la 5ª planta se levanta un espacio polivalente y un aula de desdoble.
- 2012 Habilitación de SERVIDOR VIRTUAL "IN THE CLOUD" para el sistema
Sustitución de paredes por cristalerías, y acceso directo a patios. Se habilita la terraza-tejado como terraza-patio de juego en la 6ª planta.
Gestión Económica:
-Optimizamos las colaboraciones relaciones externas: Negociación sistemática anual con proveedores-relaciones externas para abrir vías innovadoras-creativas de generación de beneficio.
-Disminuimos gastos e incrementamos ingresos: Implementar gestión de compra directa a proveedores, evitando intermediarios.
-Reducimos gastos en suministro energético : electricidad, gasoil, tlf: **Campaña de apagado de luces y cierre de puertas.**
- 2013 Construcción de gimnasio-patio cubierto, ampliación de patio infantil HE y HH, reubicación y construcción de nuevos espacios educativos en la planta 0; comedor self-service con objetivos pedagógicos (hacia la colaboración, autonomía y participación en la limpieza , orden y un buen clima a la hora de comer), laboratorio, sala de profesores, salas de reuniones, reubicación de secretaría, creación despacho administración, habilitación de nuevos espacios de aseo en HE y comunes, nuevo espacio ofimático para uso común; creación de mediateca en sustitución de biblioteca en planta -1, creación de taller de tecnología: New Technologies Zone con nuevas tecnologías como impresora 3D y cortadora digital...; derribo y construcción de aulas en 2ª, 4ª y 5ª planta con cristalerías en lugar de paredes, baños en cada planta y distribuidor; habilitación de terraza-patio para DBH, sustitución de luminaria por led, habilitación sala calderas para gas, .
Gestión Económica:
-Implementar dotaciones a las instalaciones: Proyecto NUEVOS ESPACIOS EDUCATIVOS: adquisición de Mobiliario en LH4 y en recepción.
-Dotación jantoki self-service (alianza con Gure etxea).
-Optimizar la eficacia en sistemas de comunicación con NNTT: Uso de Wifi corporativo. - Optimizar colaboración relaciones exter: Negociación del préstamo para nuevas instalaciones.
-Reducir gastos suministro energético: electricidad, gasoil, tlf.

- Sistematización uso de internet para canalizar flujos inf-comun familias-centro, en vez de tlf.
 - Revisión gastos telefonos y optimización: Reducir nº de terminales con menor gasto mensual fijo en telefonía y sustituir luminaria por led.
 - Incorporación de la nueva figura del administrador formación y rodaje.
- 2014 Oferta en educación diferenciada: aulas abiertas, potenciación de acciones pedagógicas para la movilidad en espacios del alumnado planificando el uso común por parte del alumnado de los mismos con txokos diferentes en los espacios-"aula", y no txokos clonados en todas. Crea y publicitar el aula "New technologies zone". Participación en foros con los resultados del pilotaje del chromebook
Habilitación de instalaciones tras obra con proveedores que ejercen acciones sostenibles (por ej: Ikea).
- Cambio al servidor virtual de google "DRIVE" para todo el sistema de gestión por procesos.
 - Adquisición mobiliario: LH5 (utilizar los espacios para nuevas didácticas Innovadoras y de movilidad con el alumnado). Adquisición de nuevo equipamiento de aulas de LH1 zikloa. Mesas que favorecen el desarrollo del trabajo colaborativo.
 - Creamos un taller de nuevas tecnologías(impresoras 3D, cortadora de papel, y nos formamos con OTXARKI en las posibilidades en programación y diseño. Optimizamos la eficiencia en sistemas de comunicación NNTT, sensibilizando hacia la priorización del email en detrimento del teléfono.
- Gestión Económica:
- Gracias al funcionamiento en red hemos conseguimos créditos ventajosos con entidades bancarias
 - Reducimos gastos : suministros gasoil, electricidad, telefonía...
 - Implementamos tecnológica para el aula con alto rendimiento y mínimo consumo energético: chromebooks.
 - Reducimos gasto telefónico: Utilizamos terminales del mismo número en lugar de pagar por cada terminal tras análisis de necesidades específicas.
- 2015 Adscripción del personal a los distintos espacios educativos a sus competencias y preferencias según " pasiones".
NUEVOS ESPACIOS EDUCATIVOS: Planificación de acuerdos con Ikea y ventajas para ambas organizaciones estableciendo una alianza,adquisición mobiliario: LH6
Diseñamos espacios para espacios creativos y de innovación;sala profesorado, mediateca, recepción, aulas LH3-4) PROYECTO INNOVACIÓN (Alianza con IKEA)
- 2016 Derruimos y rediseñamos 2ª y 3ª planta
Paredes doble acristalamiento con store interno para posibilitar la escritura en paredes
Suelos de polimeros donde pueda sentarse y/o tumbarse el alumnado
Sistemas de almacenaje bajo las ventanas para optimizar espacios al aprovechar lo que Necesita la apertura de ventanas, disminución contaminación acústica, optimización de Aislamiento térmico del exterior, buscar la confortabilidad
Ponemos persiana separación mediateca
Diseñamos y habilitar con estanterías de IKEA y puertas para las mismas, mobiliario móvil multiuso: gradas-mesa-asiento-taquillas
Impresión sin Lankidego: cloud print
Obra en 2ª y 3ª planta para crear espacios abiertos en primaria (naves de aprendizaje)
- 2017 Recepción y diseño de la terraza de secundaria, montada por el alumnado que es el responsable del mantenimiento junto al profesorado (adquieren competencias en habilidades de interpretación de planos, comprensión de instrucciones de montaje, actitudes positivas al trabajo en equipo, habilidades para uso de herramientas habituales y aprendizaje de vocabulario nuevo asociado.

**Este proyecto ha encontrado dificultades...
¡muchas de las cuales hemos convertido en fortalezas!**

El cambio espacial radical ha ocasionado momentos de crisis y ha requerido un seguimiento y una gestión

de los mismos rápida, eficaz, y de avance. Los momentos críticos han sido principalmente:

PROFESORADO

- Crisis ante el cambio producido y la falta de “instrucciones” para desempeñar su praxis en los nuevos escenarios de aprendizaje.
- Dificultad en el desempeño del nuevo rol en el Aprendizaje Basado en Proyectos
- Dos profesores/as en el mismo espacio educativo...
- Creando proyectos...y poniéndolos en práctica a la vez ...Necesidad de tiempo para diseñar colaborativamente

Los responsables de los procesos han tenido que tomar decisiones rápidas ante estas crisis, y han contado con la colaboración del profesorado en todos los casos, compartiendo el hecho de que estamos innovando, de que la autonomía debían ejercerla guiados por su experiencia y conocimiento profesional; y la incertidumbre, en numerosos momentos, la tendríamos que gestionar conjuntamente. Acciones de mejora han sido:

- ❑ Liberar a los tutores para reuniones y programación trimestral, estructurando tiempos y actividades en los que se les pudiese relevar de sus funciones lectivas.
- ❑ El compartir espacio de aprendizaje con otro profesor-a pasó de ser una dificultad, a ser una gran oportunidad de compartir conocimiento, de reconocimiento al “otro”, y de autoevaluación hacia la mejora profesional; y ha contribuido decisivamente a innovar actividades dirigidas al gran grupo y optimizan la acción docente.

EQUIPO DIRECTIVO

- Inseguridad ante la crisis en el profesorado.
- Debates con argumentos dispares en pro de unas u otras decisiones y actuaciones.

Solicitamos la colaboración de IFH, que con una gran labor de coaching, nos ha ayudado a:

- ❑ Reforzar sentimiento de grupo.
- ❑ Reforzar lo que hacíamos bien.
- ❑ Apoyarnos unos en otros, y en el profesorado.

FAMILIAS

- Crisis entre las familias, Inseguridad por lo que hacen sus hijos, por niveles de aprendizaje, Si no tienen libros... cómo estudian con sus hijos...

A pesar de la información previa, y de haber notificado plazos para el flujo de información sobre los ABP, se creó una corriente de desconfianza, que se afrontó:

- ❑ Enviando un comunicado recordando las reuniones programadas e inminentes con tutores y pidiendo confianza...
- ❑ Se ha atendido a las “pocas” familias que manifestaron su inquietud de forma personal, por parte de la jefatura de estudios, dirección, y tutores.

Tras las reuniones con los tutores, la satisfacción fue generalizada, pero lo fue mucho mayor cuando acudieron al finalizar el trimestre a las aulas a pasar unas horas con sus hijos-as en las aulas de aprendizaje y poder observar “in situ” lo que ocurría.

Al finalizar el curso, son numerosos los reconocimientos por parte de las familias.

El afrontar las dificultades de manera conjunta nos ha hecho madurar como organización, incrementar los niveles de confianza entre las personas y afianzar metas pedagógicas.

El ejercicio del debate tranquilo, con presentación de argumentos, con actitud profesional, como fuente de mejora muestra una inteligencia emocional colectiva desarrollada.

4.

Descontaminación acústica en las aulas

PROYECTO DESCONTAMINACIÓN ACÚSTICA EN LAS AULAS

Tras ciclos de mejora, fruto del aprendizaje externo y de la creatividad, esta práctica ha llegado a ser un planteamiento avanzado, novedoso, con resultados relevantes, y referente para otros centros. SF ha compartido esta PRM con otras organizaciones: Universidad de La Rioja y Deusto, Berritzegune, Taller de innovación de centros Educativos a través de Euskalit, semana europea 2016.... (ver anexos N°4)

En SF tenemos el objetivo de educar en una cultura de respeto y escucha activa, de expresión emocional, pensando en la otra persona y en el bien común de toda la comunidad educativa. Por ello incorporamos en el Plan Estratégico aspectos que, siendo ajenos a lo puramente didáctico, afectan a la dinámica de aprendizaje y nos han sugerido modos de organización e intervención distintos.

Estos aspectos inciden favorablemente en el desarrollo de las experiencias de aprendizaje promoviendo cambios en el comportamiento que nos llevan a una sociedad mejor, más sostenible y justa.

Partimos de la reflexión sobre que la contaminación acústica es la 1ª causa de contaminación ambiental en Francia, 2ª en Europa y 4ª en España., por lo que mejorar el entorno sonoro es mejorar nuestra calidad de vida; y somos conscientes de que trabajar en educación es trabajar en prevención. Asumimos que deberíamos generar otros comportamientos. La revisión de nuestros procesos, nos permitió detectar que la presencia del ruido incidía directamente en elementos claves:

- El **rendimiento intelectual** se ve afectado en presencia de un elevado ruido ambiente. No sólo se ve afectada la **asimilación y fijación de conocimientos** sino que además la capacidad de razonamiento lógico o de realizar asociaciones o correlaciones se ve perjudicada.
- **Audición y lenguaje** son factores básicos y fundamentales para el aprendizaje; y el ruido, un factor distorsionante de gran importancia, puede incidir negativamente en la **calidad de la enseñanza**.
- Las consecuencias negativas que el ruido puede generar en el profesorado y en el alumnado: **pérdida de audición, problemas para conciliar el sueño, afonías, nerviosismo...**

El proyecto para descontaminar acústicamente nuestros espacios de aprendizaje se gestiona con el desarrollo de un plan de acciones con innovaciones que afectan a diferentes ámbitos: espacios, instalaciones y recursos, cambios re-organizativos y de gestión de grupos, cambio cultural con la promoción del silencio y otros valores con formación y sensibilización.

➤ Facilitamos la **dispersión** en espacios amplios de **ondas sonoras** para absorber la reverberación: Adecuación arquitectónica y diseño de espacios: sustitución de paredes reverberantes por paneles pladur. Eliminación de puertas entre espacios: aula-aula, y colocación de placas de fibras en el techo de gim.

➤ Vamos a evitar **disrupciones acústicas** durante las actividades de enseñanza-aprendizaje (exceso de ruido o mezcla de sonidos,...), para aumentar concentración y rendimiento del alumnado:

Sustitución de audiciones en grupo a nivel de aula, por audiciones simultáneas de dos grupos-aula compartiendo un único foco de sonido (equipo de música).

Adquisición de hábitos de desplazamiento por los pasillos en silencio y sin correr.

Hablar en voz baja, respetando a quienes nos rodean.

Protección de las patas de mesas y sillas para que produzcan el menor ruido posible.

Adquisición del hábito de petición de turno cuando queremos hablar en el grupo grande (corro).

Adquirir hábitos de comportamiento en el juego en horas de recreo que eviten los gritos.

Extender la metodología por txokos o grupos reducidos, propiciando un entorno de diálogo cercano, entre alumnado, y profesor/a-alumno/a.

➤ Potenciamos el **silencio y el equilibrio emocional** que genera.

Ejercicios de relajación en el aula.

Orientación de la atención auditiva hacia los sonidos más significativos dentro de la tarea escolar.

Ergonomía: cambio del apoyo en suelo (papeleras,, cajas, bolsas...) a colgar en la pared.

➤ Generamos un **entorno silencioso**, propicio para el aprendizaje (evitando ruidos y accidentes por tropezos, golpes, movimientos...)

Eliminación de barreras arquitectónicas: paredes de separación aula-pasillos y anexión de los espacios de pasillo a los destinatarios a desarrollar las actividades de enseñanza-aprendizaje.

➤ Adquirimos **valores**: respeto-cooperación, búsqueda del bien común

Acción tutorial en el corro de clase sobre la importancia de ayudarnos unos a otros, utilizando un tono de voz adecuado, pedir las cosas sin gritar

Sensibilización y concienciación del alumnado sobre el ruido que generamos y su perjuicio a los demás, y a nosotros mismos.

Repetición de mensajes para procurar un tono bajo y pausado al hablar en las diferentes situación de actividad en el aula.

Formación-sensibilización al profesorado sobre la relevancia del índice de la contaminación acústica en los procesos de enseñanza-aprendizaje (y tono de voz al desempeñar nuestras funciones (3-6).

Acción tutorial en el corro de clase, y acompañando en la acción, sobre como subir y bajar las escaleras pausadamente, siguiendo un orden y sin gritar.

Sensibilización y adquisición de hábitos de movimiento de sillas o mesas evitando ruidos.

➤ aprendemos a relacionarnos **“sin barullo”** en el **comedor**:

Acción tutorial en clase sobre el tono de voz adecuado a utilizar en el comedor.

Análisis de los aspectos de gestión del comedor que generan altos índices de contaminación acústica y puesta en marcha de medidas correctivas o de mejora.

Planificar máximo nº de turnos posible para conseguir menor nº de comensales/turno

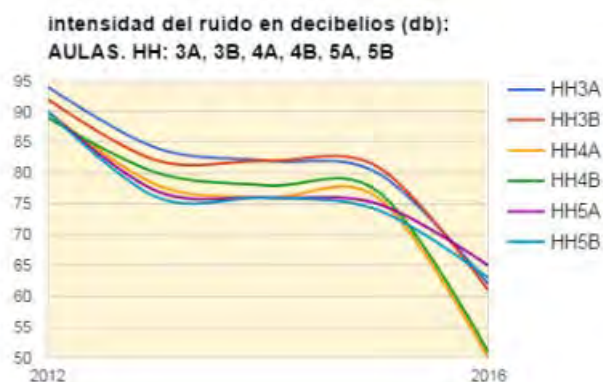
En el plan acción tutorial diseñamos actividades propias como : *¿qué suena?* *“¡no he oído nada!”* *“¿qué suena?”* *“buscamos sonidos escondidos”* *“jugamos con el silencio”*, *“escuchamos e imaginamos”* *“con música trabajamos mejor”* *“escuchamos voces... ¿quién habla?”* *“cada objeto tiene su sonido”*

La [Sensibilización al profesorado](#) sobre la relevancia del índice de contaminación acústica en los procesos de enseñanza-aprendizaje, fue uno de los elementos clave en el éxito de este proyecto innovador.

- **Formación-sensibilización del profesorado y personal** no docente acerca de la relevancia del índice de contaminación acústica en los procesos de enseñanza-aprendizaje, la salud (afonías, estrés...)

- **Auto-evaluación del personal** para tomar conciencia de cómo es su tono de voz: se dieron cuenta de que, a menudo, utilizaban un tono muy elevado y, a veces, “a gritos” (provocando un sobre esfuerzo en sus cuerdas vocales) El nivel de voz del profesor/a marca el ambiente auditivo del aula. Cuando este tono es moderado, relaja y distiende tanto a quién habla como al que escucha.

Los **resultados excelentes que estamos obteniendo** mediante el proyecto descontaminación acústica en las aulas repercuten directamente en la mejora del **desarrollo de las competencias del alumnado**, ya que generamos un clima de aprendizaje amable, donde podemos relacionarnos, movernos, dialogar, en las experiencias de aprendizaje que programamos en naves de aprendizaje amplias, despejadas, en lugar de las aulas tradicionales. **(anexo N°4)**





Anexos

GLOSARIO

Término	Descripción
A	Ajustes
ABP	Aprendizaje basado en proyectos
AMPA	Asociación de Madres y Padres
BOE	Boletín Oficial del Estado
BOPV	Boletín Oficial del País Vasco
CAPV	Comunidad Autónoma del País Vasco
CCDD	Centros Diocesanos
CEIDA	Centro de Educación e Investigación Medioambiental
CMI	Cuadro de Mando Integral
DAFO	Debilidad, amenaza, fortaleza y oportunidad
D	Despliegue
DDHH	Derechos Humanos
EBI	Eliz Barrutiko Ikastetxeak
ED	Equipo Directivo
EFQM	Fundación Europea para la Gestión de la Calidad
EPT	Educación Para Todos
FEAE	Foro Europeo de Administradores de Educación
SF	San Félix
EI	Educación infantil
EP	Educación Primaria
ED	Equipo Directivo
EBI	Elizbarrutiko ikastetxeak
FCE	Factor crítico de éxito
FEAE	Foro Europeo Administradores Educación
GI	Grupo de interés
LE	Línea Estratégica
LH	Lehen Hezkuntza
M	Misión
MVV	Misión, visión, valores
NNTT	Nuevas Tecnologías
OE	Objetivo estratégico
OGE	Organización y Gestión Educativa
PA	Plan Anual
PE	Plan Estratégico
PEC	Proyecto Educativo de Centro
PCC	Proyecto Curricular de centro
PGA	Plan de Gestión Anual
PRM	Practica Rol Model
R	Redes o foros
RE	Reflexión Estratégica
SIP	Sistema Integral por Procesos
SQR	Sugerencias, quejas y reclamaciones
STEAM	Science, technology, engineering, arts and math
TICs	Tecnologías de Información y comunicación

ANEXOS

Anexo N°1

Misión y Valores

Misión

Nuestra misión consiste en hacer que, desde un enfoque cristiano, nuestro alumnado aprenda a conocer, a hacer, a convivir y hacer; entendemos, por tanto, que debemos facilitar el desarrollo de todas sus capacidades, educando para el conocimiento, valoración y preservación de la cultura, lengua, identidad, recursos naturales, biodiversidad, tanto propios, como en el de las culturas de la sociedad actual, y del mundo en general, y facilitar el desarrollo de comportamientos y conductas que ayuden a que nuestro alumnado sea competente en las diversas situaciones que el entorno le ofrezca.

Para ello compartimos y difundimos una cultura de paz basada en los derechos humanos universales y desde el Evangelio, siendo ejemplo de alegría, superación y esfuerzo en la mejora continua, tanto personal como colectiva subrayando los valores de RESPETO , SOLIDARIDAD, RESPONSABILIDAD, COOPERACIÓN-TRABAJO EN EQUIPO.

Valores

- Ser referente en calidad educativa, ofrecer claves innovadoras para el desarrollo de las capacidades de nuestro alumnado, y obtener, por tanto excelentes resultados académicos.
- Integración en nuestro entorno, y contribución a la perseveración de nuestra cultura y lengua, y a la convivencia con otras que se están incorporando a la sociedad actual.
- Satisfacción de familias y alumnado con la educación, alumnado plurilingüe, competente en las nuevas tecnologías, y autónomo, capaz de responder a los nuevos retos que la sociedad plantea.
- Una gestión de calidad que asegure supervivencia.
- Una comunidad educativa orgullosa de su labor, en continua formación e impulsora de la cultura de la paz.

Anexo N°2

Resultados en itinerario de calidad

urtea	auditorias, inspecciones, evaluaciones CALIDAD	acreditaciones CALIDAD
desde 2003	auditoría externa UNE-EN ISO 9001-2008	CERTIFICACIÓN UNE-EN ISO 9001:2008 (ámbito procesos educativos)
desde 2003	auditoría interna UNE-EN ISO 9001-2008	
desde 2007	autoevaluación según modelo EFQM	
desde 2010	auditoría externa UNE-EN ISO 9001-2008	CERTIFICACIÓN UNE-EN ISO 9001:2008 (ámbito procesos educativos y comedor)
desde 2010	PREVENCIÓN DE RIESGOS LABORALES	conformidad con la normativa de PREVENCIÓN DE RIESGOS LABORALES (osalan)
desde 2012	auditoría externa UNE-EN ISO 9001-2008	CERTIFICACIÓN UNE-EN ISO 9001:2008 (ámbito procesos educativos, comedor y transporte)
desde 2014	autoevaluación con modelo Gestion Avanzada	
2010	CONTRASTE EXTERNO modelo gestión EFQM	certificado
2010	Evaluación departamento GV osalan	CERTIFICACIÓN "AULA SEGURA"
2010	Evaluación externa GESTIÓN EFQM (Euskalit)	RECONOCIMIENTO Q DE PLATA
2010	Evaluación Externa: ESCUELA SOSTENIBLE	CERTIFICACIÓN "ESCUELA SOSTENIBLE"

2011	Evaluación externa CEIDA: Escuela sostenible (EJ Ingurugela)	ESKOLA JASANGARRIA y MIEMBRO DE LA RED iraes 21 (reconocimiento de "Escuela hacia la Sostenibilidad")
2011	Evaluación del Proyecto Escuela Asociada a la UNESCO	CERTIFICACIÓN "ESCUELA ASOCIADA A LA UNESCO"
2011	Valoración proyecto Estrategia sostenible por Euskalit	Finalistas en buenas prácticas del Club 400 de Euskalit
2012	Evaluación Externa: EXPERIENCIA PILOTO MARCO TRILINGÜE (2009-2012)	2ª POSICIÓN entre 42 centros elegidos para experimentar el marco trilingüe en Euskadi
2013	CONTRASTE EXTERNO modelo gestión EFQM (Euskalit)	certificado
2015	Diagnóstico necesidad acreditativa en prevención de riesgos laborales (Osalan)	certificado NO OBLIGATORIEDAD AUDITORÍA PREVENCIÓN DE RIESGOS LABORALES Osalan
2015	Evaluación externa CEIDA: Escuela sostenible (EJ Ingurugela)	ESKOLA JASANGARRIA y MIEMBRO DE LA RED iraes 21 (reconocimiento de "Escuela hacia la Sostenibilidad")
2015	evaluación en madurez TIC	NIVEL DE MADUREZ TECNOLÓGICA MEDIO
2015	Evaluación externa GESTIÓN AVANZADA (Euskalit)	A DE ORO EN GESTIÓN AVANZADA
2013, 16	PROTECCIÓN DE DATOS	conformidad con la normativa de PROTECCIÓN DE DATOS
2015	Presentación de proyecto en Dept. de Salud GV	certificado escuela saludable
2016	evaluación en madurez TIC	NIVEL DE MADUREZ TECNOLÓGICA AVANZADO

Características de un líder Catalizador

Características del líder catalizador:

El verdadero líder no hace las cosas sino que crean las condiciones para que se hagan, procura que los demás sean creativos, autónomos, implicándose en los procesos.

Estrategias para liderar:

CARISMA: ser capaz de entusiasmar de transmitir confianza ilusión y respeto generar lealtad y compromiso comportarse de forma honesta y coherente ser respetado por lo que hace y no por su cargo.

Podemos obligar a un profesor asistir a un claustro pero no va a participar eso lo tenemos que conquistar.

Podemos comprar el tiempo la presencia física nunca la lealtad y el entusiasmo.

CONSIDERACIÓN INDIVIDUAL: escuchar demostrar empatía, ponerse en el lugar del otro comprender sus puntos de vista, ser accesible.

ESTIMULACIÓN INTELLECTUAL: apreciar el esfuerzo de los demás facilitar el trabajo. Hacer hincapié en la inteligencia y racionalidad para la solución de problemas apreciar y reconocer el esfuerzo y la superación en el trabajo de los demás demostrar interés personal por cada uno ser leal con todos evitar las voces altas y los alardes de autoridad corregir las faltas. Hola errores desde el respeto a la persona.

INSPIRACIÓN: lograr la implicación en una idea de centro desde un proyecto común compartido.

TOLERANCIA PSICOLÓGICA: Utilizar el sentido del humor. Tolerar los errores de los demás inutilizar los propios para mejoras tratar sin dramas los problemas más complejos

PARTICIPACIÓN: construir un liderazgo compartido. Crear condiciones para que los profesores colaboren con el directivo en la definición de los grandes objetivos del centro facilitando un consenso sobre los valores que deben dar estilo a la organización.

LIDERAR Y ASUMIR RIESGOS: hace falta un liderazgo transformacional, adaptarse a los cambios hacia la mejora teniendo en cuenta los riesgos, con habilidad para la comunicación, eficacia en la toma y puesta en práctica de las decisiones dominar el estrés y asumir responsabilidad

Anexo N°3

Gestión de la innovación educativa

Perfil de Innovación. San Felix Ikastetxea		
Ikastetxea	San Felix	Fecha
Consultor/a	Equipo Directivo + IFH Consulting	5/03/15
INNOVACIÓN EN LA ESTRATEGIA SAN FELIX IKASTETXEA		
INTENCIÓN		
A11	¿Existe una planificación estratégica que tiene en cuenta conceptos o áreas de innovación?	Exceiente
A12	¿Qué recursos económicos se dedican a actividades de innovación? (horas dedicadas a innovación, búsqueda de información externa, externa, inversión en formación en ambitos innovadores,recursos en proyectos innovadores, recursos en TIC, etc ...)	Exceiente
REPLANTEAMIENTO		
A21	¿La Ikastola identifica los aspectos que definen su posicionamiento en términos de competitividad?	Exceiente
A22	¿La Ikastola se replantea de manera habitual su estrategia (qué ofrece, a quién y con qué propuesta diferencial) y modelo de negocio (procesos clave competitivos)?	Exceiente
SISTEMÁTICA		
A3	¿La organización gestiona la innovación incorporándola a todos los procesos clave de la Ikastola, elaborando los procedimientos y asignando las responsabilidades necesarias para ello?	Exceiente

Perfil de Innovación

Aportaciones para la Mejora

ACCIONES PARA LA MEJORA																				
¿QUIEN CAPTA LA APORTACIÓN																				
data	ekarpena	erregistratzailea	iradokizungilea	¿Zer prozesu kudeatu behar du? (erregistratzailek proposatzen du)				eragina duen interes taldea		esparru sortzailea										
lehen	aportación	registradora	quen sugiere	¿Qué proceso tiene que gestionarse? (Propone el registrador)				grupo de interés afectado		ámbito en que se ha generado										
(dd/mm/aaaa)	(hobereko aukera ematen dugun edozein)			erabakia	inbentario	konpromiso sozial	edukio formak	personak	iruzkitza	argitzaia	familia	ikasleak	lantaldeak	haztekoak	sozialak	batzorde formala	batzorde ez formala	barneko prozesuak	benetako prestakuntza	
01/06/17	Zailtasun bereziak dituzten umeez gain, gelan bertan, laguntza berezi bat izatea.	Eslema	Eslema																	Z
01/06/17	Arazoak ez izateko eta tokirik gabe ezgeratzeko, kursoko iritziak iraillean antolatu.	Eslema	Eslema																	Z
01/06/17	Ikasgai berdina maila desberdinetan joratzeko, aldeaz aurretik bateratutako inbideak erabili beharko genituzke. Era berean ebaluatzeko inbideak adostu behar ditugulakoan nago. Anaitzeko, pentsamenduaren eruntak eta giltzak guztiek ezagutu beharko genituzke eta adostu noiz erabiliko ditugun. Horrela ez ditugu guztiek beti berdina erabiliko.	Eslema	Eslema																	Z
01/06/17	Baliabide digitalak (web orri interesgarriak, aplikazioak...) irakaslearen artean konunean jartzeko plataforma bateratu bat sortzea (kalkulu-ori baten bidez edo beste lako online tresna baten bidez). Aldeaz aurretik, PEARLTREES web-ean honetarako kontu bat sortu da, beraz Tekno-Zientzia komisiotik honen erabilera bultzada ematea proposatzen dut.	Oihane A.	Oihane A.														1			
31/05/17	Hiru ekarpen egiten ditugogoa eta moduan datorren urtera begira hobetu ahal izateko, edo besterik ez bada aurrean dugun gabezia gogoan izateko edota beste modu batean bideratzeko. Batek, ordu gehiago behar ditugu paraleloekin egiteko. Gela bateratua izateko eta proiektu berrak sortzeko koordinazio eta elkarlan gehiago eskatzen du. Argi dago ordu gehiago ze hata dela, baina paraleloekin berrak orduak behar ditugu, bion artean lan egitekoak. Bestetik, gela handiak (bateratuak) kudeatzen jakiteko formazioa behar beharrezkoa iruditzen zait. Guretzako barria denez aurrean ikaragarriko zailtasunak izan ditugu: zein material den aproposa, ikasleak gelaren handitasunean ez gaitzea, lagunarteko euskararen erabilera etab. Item asko daude sakonki aztertu behar direnak, eta formakuntzaekin bada	Mikel	Mikel	1						1		1					1			Z

Plan de Formación

2016-17											
FE	DESPLIEGUE PLAN ANUAL	ANTOLATZAILA emailea	PARTEHARTZA ILEAK	FORMACIO N en h lectivas	FORMACIO N en h no lectivas	orduturakopura	DATA XXXX/2014	ordutegia	helburu bete bete maila	Praktika hobetzeko baliagarritasuna	MEJORAS IMPLEMENTADAS FRUTO DE LA FORMACION / PRESTAKUNTZAREN ONDORIOZ SOF HOBEKUNTZA K
	Gestión del absentismo laboral	Mutualia	Igor	3	3	08/06/2017	15:30-18:30	8	8	Usó de algún indicador válida para la gestión de estos datos	
	Cleventouch hezkuntzarako	Lankidego	Igor eta Paula	0	1	07/06/2017	09:30-10:30	8	8	Usó de esta herramienta digital para las aulas del centro	
	G Suite Hezkuntzan M Topaketa	GSuite	Paula	7	7	19/05/2017	09:00-19:00	8	8	Topaketa honetan herramienta de sberdinak aurkezu zituzten. Errealitate birtuala lantze cardboanekin google expeditons aplikazioa aurkezu zuten. Behar bereziak dituzten ur lantzeko te xhelp aplikazioa ezagutu nuen, interesgarria dislexia daukatententzat. Chron berriak ezagutu eta erabili genituen. Robotika eta programazioa eskolan lantzeko chro ordenagailuarekin, robot berriak aurkezu zituzten, spheró, codebug, m akeblock m bot e 3D inprimaketa eta hodeian diseinua lantzeko program a de sberdinak aurkezu zituzte tinkercard eta thingiverse. Arratsaldean eskola batzuk egindako lana aurkezu zuten ge gustatu atzaidan proiektua Escape-room, berritzegune koek gidatutako proiektua izan z	
	C1	EOI	Eskame	5	astero 0	Urriatik- maiazara	18:00-20:30				
	C1 ikastaroa	Hizkuntza Eskola, IC idiomas	Paula			Kurso osoa					
	Ahotsaren Eskola	Mutualia	Nagore Marcos	6	0	6	Irailaren 7tik 21era	9:00-11:00	8	7	
	Berritzegune	Orientatzailea	Nerea	22	0	22	hilabetean bitan	9:30-11:30	9	9	
	Geogebra gelan	PresGara	Yolanda	0	30	30	7/11/2016-12/1 2/2016	On line	9	9	Ika sleetk Geogebra program aren bidez m atikaren zenbait kontzeptu(Geometria eta batik bat) barmaratu ditzakete ukituz, mugituz, eraldatuz eta sortuz... contenidos de las XXI Jornadas del FE.Æ.
detección reids	XXI Jornadas Estatales del Fórum Europeo de Administradores de la Educación	FEÆ (Foro europeo adm inistradores educación)	Nieves	4	8	12	7-8-9/10/2016				Esperamos sean de vuestro interés: https://drive.google.com/drive/folders/0B5zWN9KgBTCPWm dxMfoLcXdsQUE?usp=sh
	Iraile 400	Iraile	Yolanda	400	0	0	5/8/2016-23/12/ 2016	8:30-14:00	8	8	Materiai atikaren material didaktikoa prestatu soporte digital batean.

Información Relevante P&E

NECESIDADES Y EXPECTATIVAS DE GRUPOS DE INTERÉS & ENTORNO EXTERNO										
GRUPO INTERÉS	INFORMACIÓN: necesidades actuales expectativas futuras	CRONOLOGÍA	OBJETIVOS Y ASPECTOS RELEVANTES DE ESTOS GRUPOS DE INTERÉS QUE PUEDAN AFECTAR A SE	DECISION	INSTRUCCIÓN/DOC LOCALIZACIÓN: METODO/RECIBIDA	PROCESO GESTIÓN	DESTINATARIO	SEGUIMIENTO		
	DECRETO 162/2017, de 30 de mayo, por el que se regula el Certificado de Calidad en la Gestión Lingüística Bilingüe.	05/06/2017	certificado BIKAN							
	Educación 2030 ; Consecución del ODS 4-Educación 2030. Declaración de la reunión mundial	21/04/2017	La UNESCO acaba de publicar una Declaración Mundial sobre la consecución del ODS4 de la Agenda 2030.		http://unesdoc.unesco.org/ima ges/0024/002459/248929s.pdf					
	http://unesdoc.unesco.org/ima ges/0024/002464/246475_s.pdf		Integración del ODS 4-Educación 2030 en la formulación de políticas y planeamiento para todo el sector: directrices técnicas para las oficinas de la UNESCO	revisión de alineamiento con nuestra PE de la integración de los ODS	envío comunicación UNESCO etea	ESTRATEGIA , GESTIÓN Y ATENCIÓN AL CLIENTE				
	ORDEN de 2 de mayo de 2017, de la Consejera de Educación, por la que se convoca a los centros docentes de la Red concertada y a las Asociaciones y Federaciones con relaciones estatutarias o reglamentarias con centros de enseñanza no universitaria ubicados en el País Vasco a participar en el proyecto de innovación para la enseñanza aprendizaje con recursos digitales, Sare_ Hezkuntza Gelan, durante el curso 2017-2018.	10/05/2017	sare hezkuntza 17-18							
	ORDEN de 30 de marzo de 2017, de la Consejera de Educación, por la que se convoca a los centros privados concertados y centros de titularidad pública no dependientes del Departamento de Educación, de enseñanza no universitaria excepto ciclos formativos, para la realización de diferentes Proyectos de Formación hacia la Excelencia educativa en el curso 2017-2018.	02/05/2017	subvención proyectos de formación bikaintasunerantz	presentar						
	ORDEN de 25 de abril de 2017, de la Consejera de Educación, por la que se establece el importe máximo de las ayudas económicas del programa Ulibarri para los centros concertados para el curso 2017-2018, los	27/04/2017	ULIBARRI	SOLICITAR			NOLEGA	Igor		RESOL de la Vc se h cont Progr .inc

Seguimiento por procesos

HEZKIDETZARAKO BATZARRAK (BH delekatuak)

ESKOLA KONTSEILUA: Unai eta Aroa (BH 3)

- **31/01/2017**

Oihane eta Kevin (BH 4), Markel B. eta Maitane G. (BH2), Aitor L., Oihane (BH 1B).

Nerea

Batzartzen gara hurrengo puntuak tratatzeko:

1- Eskaileratako ormetan zuloak agertzen ari dira azken bolada honetan eta asko dira. Geletan tratatuko dute gaia eta hurrengo astean irtenbideak aterako dituzte. TUTORITZAN orduetan denbora emango zaie puntu hauek tratatzeko eta erabakiak hartzeko.

2- Haiek ateratzen dute hurrengo gaia: Arianne 2. aldiz harrapatzen dugula erretzen eta ez dugu neurririk hartu. Beste batzuen kasuetan kanporatu ditugu harrapatutako ikasleak.

- **07/02/2017**

Oihane eta Kevin (BH 4), Aroa eta Unai (BH 3) Markel B. eta Maitane G. (BH2), Aitor L., Oihane (BH 1B). Haizea eta Aitor F (BH 1A) Nerea

- **BH 4.** Argi geratu zen eta ulertu zuten egoera. BH 2. mailara joan zen laguntzera azaltzeko gelan.

Hitos en Gestión hacia la innovación

Creamos una herramienta propia: GESTIÓN DE LA MEJORA, para compilar y viabilizar la gestión de las aportaciones desde los grupos de interés hoja **excel**.

Definimos lo que es para SF innovación y clasificamos y priorizamos proyectos.
Creamos una herramienta compartida ágil para presentar propuestas de innovación.

Los proyectos de innovación asumen indicadores del PE.

El Plan de Formación recoge líneas potentes hacia la innovación

Benchmarking en países norte de Europa: Holanda: Zwolle y Hoorn

Liderazgo de innovación pedagógica en escenarios de aprendizaje de calidad que parte de las orientaciones del Informe Delors (UNESCO) y que deviene en una nueva VISIÓN.

Incluimos una línea en la estrategia de aprendizaje innovación y mejora con dos objetivos claros la implementación de la cultura de la mejora continua hacia la calidad con todos los grupos de interés la aplicación de la innovación tanto interna como externamente y conseguir ser reconocidos por ello.

Plan de Gestión calidad con auditorías-evaluación que tensionan hacia la mejora continua (ISO, Q Plata, Q Oro, escuela sostenible, escuela UNESCO, escuela UNIOEF...)

Desde la Estrategia se aborda como prioritario la gestión económica con medidas potentes de reducción de gasto e incremento de ingresos

Despliegue potente con numerosas acciones formativas hacia la innovación en el **Plan de Formación**

Adopción de modelo de gestión EFQM hacia la calidad que incluía gestionar la innovación.

Aseguramos que cada persona aplica la formación en acciones que suponen mejora o innovación en SF, mediante una "herramienta de diseño propio para aplicar la formación" que obliga a pensar en ese objetivo, y a cumplirlo"

Adquisición de plataforma de comunicación (Pedagogía Interactiva)

Todo el profesorado recibe un netbook como herramienta de trabajo

Definimos nuevas líneas innovadoras, tecnológica, marco trilingüe de lenguas, comunicación SF-familias...

Se analiza y planifica estratégicamente la transformación de SF en un centro moderno e innovador



2009-12

Innovamos en el enfoque de nuestra estrategia y aseguramos que el P. Estratégico se impregne en todas sus líneas de criterios de sostenibilidad, en el marco del Decenio de las Naciones Unidas de la Educación para el Desarrollo Sostenible (2005-2014)

Creación de un Plan que gestiona las relaciones actuales y potenciales, así como posibles alianzas que generen innovación en las relaciones escuela empresa instituciones así como nuevas fuentes de recursos adicionales.

2012-16

- Nuevo foro para gestión del conocimiento: briefng
- Dotación pizarra digital en todas las aulas
- Implementación de nuevos recursos tecnológicos para gestión del conocimiento e innovación: foros virtuales.
- Aplicación de google App: FORMULARIOS para recabar información.
- Creamos y publicamos el aula "New technologies zone" para incrementar ratio ocupación ESO.
- Participación en foros con los resultados del pilotaje del chromebook.
- pry NUEVOS ESPACIOS EDUCATIVOS: utilizarlos espacios para nuevas didácticas innovadoras y de movilidad con el alumnado

Reestructuración del proceso innovación (tras profundización en el modelo de Gestión avanzada de Euskalit)

Ante la previsión de bajada de natalidad, proponemos una medida innovadora: **CONVENIO CON GUARDERÍA DE CASTRO.**

Creamos un registro digital de comensales que facilita información al día del nº de alumnos y propicia la aceptación del proveedor de catering de cobro por nº menús diario.

Participación en la elaboración de HEZIBERRI desde la Red FEAE (Foro Europeo de administradores de educación) detectando las líneas estratégicas del Gobierno en educación, y poder alinear aspectos de nuestra PE.

Análisis de ventajas e inconvenientes de propuestas de cloud computing para decisión de alojamiento de la estructura por procesos de la organización.

Servicio internet a las familias: Ciber San Félix con chromebooks de accesibilidad inmediata en colaboración con Nubis Partners.

Incremento de velocidad en internet incorporando nuevos avances tecnológicos alternativos a la fibra óptica con la colaboración de una empresa de la zona.

Nos liberamos de los servidores físicos y colgamos todo el sistema de gestión en la nube, incrementando extraordinariamente la velocidad en el acceso a la información, e iniciando el funcionamiento colaborativo y compartido en DRIVE

pry NUEVOS ESPACIOS EDUCATIVOS: Construcción de gimnasio-patio cubierto, ampliación de patio infantil HE y HE, reubicación y construcción de nuevos espacios educativos en la planta 0; comedor self-service, laboratorio, sala de profesores, salas de reuniones, reubicación de secretaría, creación despacho administración, habilitación de nuevos espacios de aseo en HE y comunes, nuevo espacio ofimático para uso común; creación de mediateca en sustitución de biblioteca en planta -1, creación de taller de tecnología New Technologies Zone con nuevas tecnologías como impresora 3D y cortadora digital...; derribo y construcción de aulas en 2ª, 4ª y 5ª planta con cristalerías en lugar de paredes, y baños en cada planta y distribuidor; habilitación de terraza-patio para DBH, sustitución de luminaria por led, habilitación sala calderas para gas, ...

Eficiencia: simplificamos formato en gestión de propuestas de innovación.

Plan Estratégico 2012-16: enfoque en la estrategia hacia otros escenarios en aprendizaje distintos, distintos roles profesor, distintas formas de aprender, utilización de pasillos, aprender fuera del aula, trabajar todas las competencias...

Adopción de Modelo de Gestión Avanzada que dota de mayor relevancia la gestión del elemento INNOVACIÓN

Proactividad hacia la difusión social de (centros educativos y otras organizaciones) e nuestras prácticas en gestión hacia la innovación

Gestionamos el PE en base a los 5 elementos, y marcamos el objetivo de innovar en servicios según los intereses de los destinatarios, fomentar la cultura de la innovación educativa implementación ágil de buenas prácticas al PEC y aplicar la creatividad e innovación en la práctica profesional como un valor de SF

Planificamos en PE los recursos necesarios para innovar a largo plazo.

2016-20

QUEREMOS MÁS IMPACTO SOCIAL. "Nos damos a todos" "Queremos un mundo mejor" "Educa la tribu"

empoderamos al profesorado difundiendo buenas prácticas

Deusto Berritzegune Educación.3 EBI El Regato YMCA URBEGI Harvard Euskalit Unesco EF Somorrostro C Urdaneta BAM ...

actuamos proactivamente en la colaboración con el entorno,

world café a solicitud empresa

innovation
creativity
business
technology
idea
market
user
organizational
product
process
history
development
design
usage
innovation

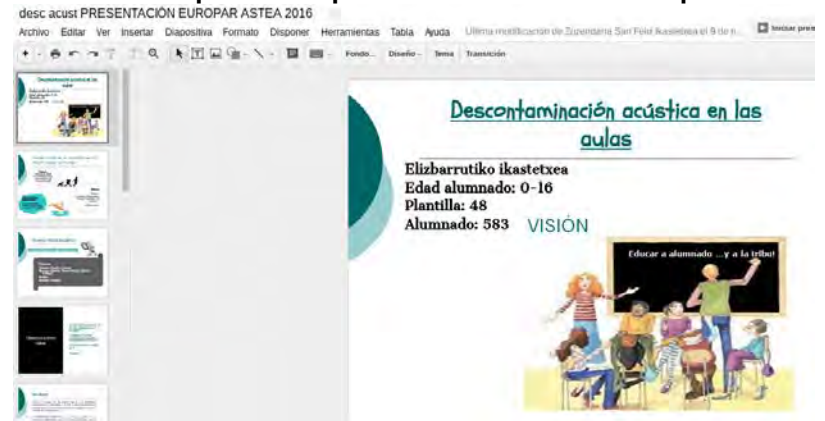
Participación en el Taller de innovación de Centros Educativos organizado por Euskalit. Aportación de nuestra experiencia y buenas prácticas rol model en innovación.



Liderazgo de las personas de la organización en el compartir esta PRM con otros centros educativos en el Berritzegune



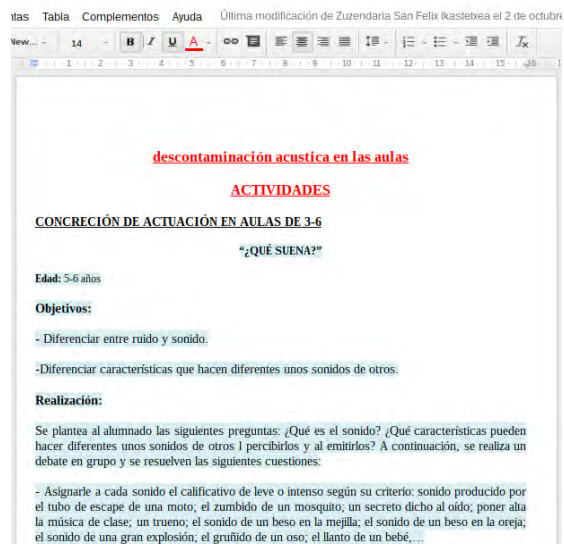
Liderazgo de la Dirección al compartir esta práctica en la Semana Europea de la calidad



Compartimos la práctica con la Sociedad en Nuestra Web

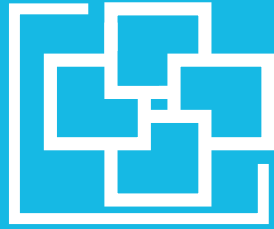


Incorporación del proyecto Descontaminación acústica en los procesos operativos



Este QR da acceso a algunos documentos anexos mediante la plataforma pearl-trees.





SAN FELIX IKASTETXEA

ORTUELLA

C/ Lasagabaster, 1 - 48530 ORTUELLA
Tfno. 94 664 02 30 - sanfelixikastetxea@sanfelix.org

