

## CUESTIONARIO PARA RECOGER BUENAS PRÁCTICAS DE IGUALDAD EN LA GESTIÓN

**TÍTULO:** “**INFLUENCIA DE LA SOCIALIZACIÓN DE GÉNERO EN LAS ADICCIONES**”.

**OBJETIVOS:** Visibilizar a las mujeres que son atendidas en los Centros de rehabilitación de adicciones de Fundación Izan.

**ENTIDAD RESPONSABLE:** Fundación Izan.

**Nº DE TRABAJADORAS:** 33      **Porcentaje sobre el total:** 58%

**Nº DE TRABAJADORES:** 24      **Porcentaje sobre el total:** 42%

**WEB:** [www.izan.org](http://www.izan.org)

**OTRAS ENTIDADES PARTICIPANTES:** No.

**FECHA DE COMIENZO:** 2017-2019.

**PERSONA DE CONTACTO:** Izaskun Sasieta Larrañaga

**TELEFONO DE CONTACTO:** 943 27 39 00

**EMAIL DE CONTACTO:** [direccion@izan.org](mailto:direccion@izan.org) / [info@izan.org](mailto:info@izan.org)

**DESCRIPCIÓN:** describir en qué consiste, origen de la práctica, fases, cómo ha sido el proceso para llevarla a cabo, etc.

Somos una Fundación Diocesana constituida en el año 1984 como una entidad privada sin ánimo de lucro para impulsar la creación, desarrollo y perfeccionamiento de toda clase de actividades y servicios en el campo del tratamiento de las adicciones.

Por ello promueve en 1985 la apertura de Gizakia Helburu (*Proyecto "Hombre" en castellano COMO traducción literal del italiano Progetto Uomo*) para la atención integral de drogodependientes y sus familias. Este Programa atiende actualmente a personas afectadas por otros tipos de adicción. En el año 1997 amplía su ámbito de actuación creando el programa Norbera que aborda las diferentes problemáticas propias de la adolescencia, que pueden llegar a generar situaciones de riesgo y/o desprotección, y de sus familias.

Históricamente y también en la actualidad la presencia de hombres en nuestros programas de tratamiento de adicciones ha sido mayoritaria (80%) con respecto al de las mujeres (20%).

Desde hace años algunas personas de la entidad sugirieron la necesidad de aprovechar la ingente cantidad de datos que aportaba nuestra base de datos relativa a las personas que atendemos para utilizarlos en diferentes estudios que ayudaran a mejorar el trabajo en el Programa.

El estudio INFLUENCIA DE LA SOCIALIZACIÓN DE GÉNERO EN LAS ADICCIONES comienza a fraguarse en 2017. Dos profesionales de Fundación Izan son las personas encargadas de ello. En

Noviembre de ese año informan al proceso de Gestión de Personas y Voluntariado sobre la evolución del estudio y en Septiembre de 2018 se presenta el estudio a las personas integrantes de dicho proceso.

El siguiente es presentarlo a los directores y directoras de los centros de Fundación Izan (Octubre 2018). Se toma la decisión de hacerlo público a toda la plantilla, a las personas usuarias y a sus familias aprovechando la Asamblea anual y todo el Voluntariado de la Entidad. De esa manera la difusión del estudio alcanza a todas las personas que forman parte o participan en la organización.



A corto-medio plazo está prevista una presentación del estudio en la Diputación Foral de Gipuzkoa.

El estudio está basado en una muestra de 6.800 personas usuarias atendidas desde el año 1985 hasta diciembre del 2017 en los centros de tratamiento de adicciones de Fundación Izan. Recoge, desagregado por sexos, entre otros aspectos:

- **La evolución de la distribución de las personas atendidas en el total de Centros de la Entidad.**
- **Edad en el inicio del proceso de rehabilitación.**
- **Síndromes clínicas de gravedad moderada y severa.**
- **Sustancias consumidas.**
- **Incidencias (Altas terapéuticas, altas voluntarias, expulsiones,...).**
- **Volumen total de ingresos.**
- **Los mandatos de género y las adicciones.**
- **Diferencias en el consumo problemáticos de sustancias.**

Invita a la reflexión del trabajo diario y a la búsqueda de nuevas narrativas desde la perspectiva de género. Si está comprobado que una mujer de cada tres necesita ayuda, acude una de cada cinco. Una mirada hacia el interior de cada cual, los prejuicios, costumbres, donde nos han educado para sentir, pensar y actuar como mujeres o como hombres en lugar de como personas.

La mayoría de las mujeres atendidas tienen entre 40 y 50 años y tienen problemas especialmente con el consumo de alcohol. La edad no es una casualidad. Son mujeres cuyo rol de cuidadora de sus hijos/as termina en ese período y sienten un gran vacío. Además, tardan mucho más en llegar al tratamiento por la mayor vergüenza que les supone reconocer una adicción. En lo que respecta al alcohol, las mujeres además tienden a consumir sustancias legales o socialmente aceptadas, manifiestan mayor culpa y vergüenza por su adicción y sufren castigo y rechazo social. Su mandato de género las mantiene sufriendo de manera invisible. **En definitiva sufren mayor estigma y exclusión.**

**RESULTADOS (o impactos positivos o reducción de efectos negativos):** por ejemplo, indicadores que estén ligados a los objetivos que persigue la práctica o del grado de cumplimiento de lo planificado; reducción de brechas de género en organización; impactos externos, impacto social, en la prestación de los servicios con perspectiva de género (clientela, sociedad, proveeduría); impactos en la gestión para la igualdad; en la cultura de la organización.

Tal como señalábamos anteriormente los datos obtenidos invitan a la reflexión. Una reflexión que cuesta en la vorágine del “día a día” pero que sin duda hace que mejore nuestra atención a las personas usuarias y a sus familias. Cuando nos preguntaban por qué existe una diferencia tan grande entre los hombres y las mujeres atendidas en nuestros centros no sabíamos muy bien qué responder. Este estudio ha servido para sacar conclusiones al respecto. Los mandatos de género son una espada de Damocles para las mujeres. Su rol de “cuidadora” no les permite tener adicciones y menos “permitirse el lujo” de acudir a un Centro de rehabilitación. Acuden mucho antes a un Centro de Salud que a un centro de rehabilitación.

Más aspectos relevantes:

- Mujer consumiendo sustancias: Promiscua, presa fácil, vulnerable al acoso y la agresión sexual, responsable si se da agresión. Empeora la imagen si hay maternidad por medio.
- Hombre consumiendo sustancias. Divertido, gracioso o atrevido. Si es consumo problemático, se asocia con peligrosidad, marginalidad y despierta cierta solidaridad y comprensión.

Semanalmente la abogada de nuestra entidad junto con varios y varias terapeutas acuden al Centro Penitenciario de Martutene a atender a reclusos y reclusas con problemas de adicción con el propósito de poder obtener un cumplimiento alternativo a la pena que tienen a cambio de acudir a nuestros Centros. Concretamente, la abogada señalaba un hecho del que no habíamos sido conscientes hasta ahora. Las mujeres son minoría en los Centros Penitenciarios pero el caso es que en Martutene las mujeres que quieren ser atendidas por nuestros/as profesionales tienen que transitar por un largo pasillo en cuyas celdas se encuentran hombres. Ello sin duda puede hacer que estas mujeres se retraigan y no soliciten nuestros servicios. Se dan circunstancias que lo dificultan, por el estigma social existente hacia las mujeres que son reclusas y además tienen problemas de adicción.

**ASPECTOS INNOVADORES:** mecanismos, procedimientos o metodologías creativas o nuevas, se plantean soluciones novedosas, creatividad en los procesos participativos o nuevas relaciones con el entorno, novedoso en la problemática que aborda, etc.

Los programas para el tratamiento de los problemas de adicción se crearon desde una perspectiva androcéntrica debido a lo disruptivo y problemático de dichos consumos para la sociedad.

Nuestro caso no era diferente a esa situación. Los grupos de terapia al estar compuestos mayoritariamente por hombres, no teníamos en cuenta que, probablemente, las mujeres que participaban en esos grupos no tenían la libertad de expresar sus opiniones o vivencias. Visión androcéntrica. Es por ello, por lo que en diferentes momentos, decidimos formar grupos compuestos íntegramente por mujeres.

Son grupos muy interesantes porque salen a la luz aspectos personales que seguramente no saldrían en un grupo integrado mayoritariamente por hombres (maltratos, abusos, prostitución, etc.). Son grupos por tanto donde ellas **pueden hablar de cómo están y de lo que necesitan** convirtiéndose

en espacios de empoderamiento. A su vez, trabajamos la perspectiva de género con grupos de hombres.

En todas las participaciones en los medios de comunicación o demandas externas de información (charlas, presentaciones, etc) tratamos de visibilizar adecuadamente e interpelar a las mujeres con problemas de adicción para que acudan a nuestros Centros. Tras las conclusiones obtenidas del estudio realizado los y las profesionales de Fundación Izan somos más conscientes que debemos impulsar y promover que las mujeres con dichos problemas rompan con el estigma social y se digan a sí mismas "Yo también me tengo que cuidar".

**FACTORES DE ÉXITO:** competencias del equipo del proyecto, participación de la plantilla, del público objetivo, apoyo de la alta dirección, presupuestada y recursos adecuados, planificada adecuadamente.

El estudio lo han llevado a cabo dos profesionales de la entidad:

- **CARLOS JIMENEZ GOYA**, licenciado en Psicopedagogía y actualmente director del Centro de Día de Hernani que atiende a personas con problemas de adicción y sus familias. Lleva trabajando en Fundación Izan desde 1990.

- **MÓNICA EGIDO GONZÁLEZ**, licenciada en Psicología y actualmente trabajando en el Programa Norbera de Fundación Izan atendiendo a adolescentes de entre 13 y 17 años en situación de riesgo y/o desprotección. Lleva trabajando en Fundación Izan desde 2010.

En Fundación Izan teníamos claro que el estudio lo debían realizar profesionales de la propia entidad y además de forma voluntaria y así ha sido. Además, las horas dedicadas a la elaboración del estudio (aproximadamente 300h) debían ser dentro de su jornada laboral. Ello no sería posible sin el apoyo y el compromiso de la dirección.

#### **-Observaciones a los factores de éxito:**

**PARTICIPACIÓN** (alcance de la buena práctica): nº o porcentaje de personas de que han participado o se han implicado en su desarrollo o implantación, y/o sobre las que ha tenido efecto / impacto real. Pueden ser personas de la organización, pero también de otros grupos de interés (clientela, de entidades proveedoras, del entorno social,...). Indicar formas en las que se prevé hacer seguimiento de su evolución en el futuro.

Además de las dos personas que han elaborado el estudio, el proceso de Gestión de Personas y Voluntariado integrado por otras siete ha llevado a cabo su seguimiento definiendo además la estrategia a seguir.

El estudio ha sido presentado a todas la plantilla de Fundación Izan, compuesta por 57 profesionales.

También en la Asamblea de Navidad a personas usuarias con problemas de adicciones y a sus familias. Aproximadamente acudieron 180 personas.

Por últimos a las personas que forman parte del Voluntariado; acudieron aproximadamente 25 personas.

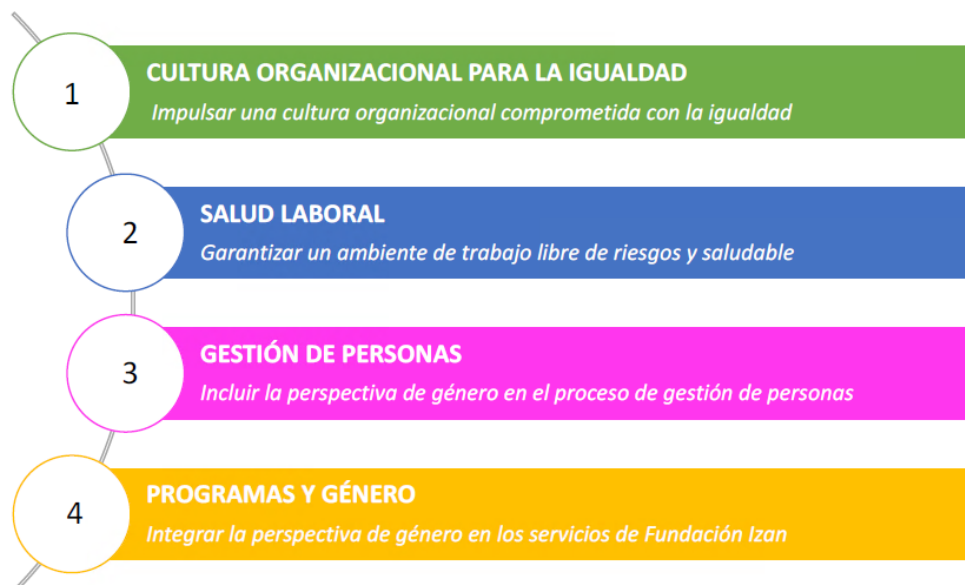
Asimismo, se trató el tema de los mandatos de género en un Grupo Multifamiliar del Programa Norbera de Fundación Izan donde participaron adolescentes de entre 13 y 17 años y sus padres y madres. Aproximadamente 80 personas.

Señalaron las familias y los y las adolescentes que aunque las cosas han cambiado bastante en cuestión de derechos y oportunidades, todavía hay actitudes, pensamientos y comportamientos que refuerzan esos mandatos de género potenciadores de desigualdad y sufrimiento si hombres y mujeres no cumplen como la sociedad espera su papel establecido pase lo que pase y cueste lo que cueste.

A corto medio plazo presentaremos a la sociedad el estudio realizado. En primer lugar el objetivo era hacerlo con los grupos de interés digamos internos.

**INTEGRADA:** está alineada con la política y/o de estrategia de la organización; está institucionalizada; está planificada anualmente; es transversal, forma parte de un proceso, procedimiento; es continua en el tiempo; tiene un sistema de seguimiento y evaluación que permite incorporar cambios para la mejora y/o su actualización.

El **II Plan para la Igualdad de Mujeres y Hombres de Fundación Izan (2018-2022)** se estructura alrededor de cuatro ejes de intervención (cada uno, ligado a un objetivo).



Dentro del Eje 1: **CULTURA ORGANIZACIONAL PARA LA IGUALDAD** está enmarcado en la siguiente acción:

### **1.3. PROFUNDIZAR EN EL ESTUDIO “DROGAS Y GÉNERO” una cultura organizacional comprometida con la igualdad (2018).**

Anualmente el Proceso de Gestión de Personas y Voluntariado elabora un plan de acción que contempla diferentes acciones relacionadas con la Igualdad (que constan en el Plan de Igualdad) y que son controladas cuatrimestralmente:

Cuadro de PLANES DE ACCIÓN 2018																							
Proceso de Gestión/Desarrollo de Personas y Voluntariado																							
EQUIPO: Antxon, Juan, Asier, M <sup>a</sup> José, Leire, Elena e Izaskun																							
DESARROLLO DEL II PLAN DE IGUALDAD 2018																							
EJE/Objetivo 2018	ACCIONES	EJEMPLOS	Responsable	CRONOGRAMA Mensual 2018 (Previsto / Real)																			
				.01	.02	.03	.04	.05	.06	.07	.08	.09	.10	.11	.12								
1. CULTURA ORGANIZACIONAL PARA LA IGUALDAD  Impulsar una cultura organizacional comprometida con la igualdad	1.1. Visibilizar el compromiso de la organización con la igualdad.	- Difundir a la plantilla, a personas usuarias, voluntariado, ciudadanía, instituciones ... lo que hacemos, a través de la web, redes sociales... - Participar en campañas institucionales a favor de la igualdad. - Participar en la red BAI SAREA.	Asier	Prev.:																			
				Real:																			
	1.2. Consolidar la implantación de medidas básicas desarrolladas en el Plan (integrar la perspectiva de género en las estadísticas y estudios, visibilizar adecuadamente a mujeres y hombres a través del lenguaje y las imágenes...).	- Realizar una auditoría de elementos comunicativos, memorias, registros... (bianual). - Incluir en formación básica a nuevas incorporaciones.	Asier	Prev.:																			
				Real:																			
	1.3. Profundizar en el estudio "Drogas y Género".	- Profundizar en las primeras conclusiones: por programas, características de las mujeres, bajas, etc. - Contactar con Emakunde para presentarlo públicamente.	Marijo	Prev.:																			
				Real:																			

**TRANSFERIBILIDAD:** que pueda aplicarse a otras organizaciones de otros ámbitos, o sectores de modo que pueda repetirse con posibilidad de éxito; condiciones bajo las cuales se podría replicar en otras entidades.

Las entidades sociales que atendemos a personas en exclusión social o en riesgo de ella, atendemos mayoritariamente más a hombres que a mujeres. El detenerse a estudiar los datos desagregados por sexo para sacar conclusiones que puedan mejorar la atención de las personas que atendemos es una acción que podría ser llevada a cabo por todas las entidades. Analizar el hecho de por qué llegan menos mujeres que hombres a nuestros centros es otro motivo de reflexión. ¿Acaso no hay mujeres en exclusión social? ¿O con problemas de adicción?

**RECURSOS (personas y recursos económicos/financieros y materiales):** por ejemplo, gastos en formación, dedicación de las personas, la eficacia y eficiencia de los recursos empleados.

En la elaboración del estudio han participado dos personas de la entidad que han dedicado más de 300h.

**“Género, uso de drogas y adicciones”** en Octubre de 2018. Acudieron Carlos Jiménez y Mónica Egido. Curso de 12 h en Deusto (Bilbao).

Ponentes: Patricia Martínez Redondo, Gemma Altell Albajes y Aura Roig Forteza. Gasto: 270€.

**MATERIAL QUE ACREDITE LA PRÁCTICA:** por ejemplo, documentación del proceso, procedimiento, instrucción, convenio, enlaces a una web, un vídeo, materiales elaborados en texto y/o en otros formatos audiovisuales, etc.

Se adjunta un RESUMEN del estudio en el mail.

Enlaces: (Asamblea Navidad Diciembre 2018):

<https://www.izan.org/numerosas-actividades-antes-de-la-llegada-de-la-navidad>

<https://www.izan.org/jarduera-asko-gabonak-iritsi-bitartean>

Noticia en la Intranet de Fundación Izan sobre presentación del estudio realizada a los y las profesionales de la entidad:

Modificada	Fecha	Título de la Publicación	Autoría
23-11-2018, 12:37	23-11-2018, 11:36	La influencia de la socialización de género en las adicciones	Susi
Fecha:	22/11/2018	Duración: (horas)	2
		Lugar:	Hernani
Tipo de formación: (supervisión, congreso/jornada, formación larga, curso breve, ponencia, otra... cuál)	ponencia		
Profesorado/ponentes:	Mónica Egado, Carlos Jiménez		
Resumen del contenido:	<p>Enriquecedor trabajo el elaborado por Mónica y Carlos. Hace muchos años alguien sugirió la necesidad de aprovechar la ingente cantidad de datos que aportaba Modesta, para utilizarlos en infinidad de estudios que ayudaran a mejorar el trabajo en el Programa. Si a esto añadimos la información recogida por el Millon que entre dos personas informatizaron, nos encontramos con un sólido cimiento para aprovechar.</p> <p>Aquí está el primer estudio: "La influencia de la socialización de género en las adicciones". Excelente estudio basado en una muestra de 6800 personas desde el año 1985 hasta diciembre del 2017.</p> <p>Invita a la reflexión del trabajo diario y a la búsqueda de nuevas narrativas desde la perspectiva de género. Si está comprobado que una mujer de cada tres necesita ayuda, acude una de cada cinco. Una mirada hacia el interior de cada cual, los prejuicios, costumbres, donde nos han educado para sentir, pensar y actuar como mujeres o como hombres en lugar de como personas.</p>		
Lección(es) aprendida(s) - Buena(s) práctica(s) observada(s) ...:	Este estudio nos hace pararnos a reflexionar, cada uno desde su ámbito cómo puede mejorar en el trabajo diario.		
Beneficio para la capacitación personal: (alta-medio-baja)	Alta	Aplicabilidad en el Programa: (alta-medio-baja)	Alta
Recomendaciones: (libros, págs. Web, autores...)			Material disponible para su centralización en la Intranet: (sí/no) si
Relación de participantes en la actividad:	Amaia, María, Belén, Loren, Raquel, Ana, Iñigo, Ifaki, Vanessa, Tomás, Maitane G., Oihana, Joan, Agurtzane, Maite A., Maite S., Joan, Oihana, Johana, Camelia, Arantxa, Eusebio, Bittor, Juan, Juntxo, Koro, Asier, Itziar, Javi, Maitane E., Ester, Iván, Susi		
Comentarios a añadir:	<p>Creo que sería bueno para el Programa alentar a seguir haciendo estudios de este tipo, aprovechando el potencial que existe, para mejorar el trabajo e ir avanzando en los constantes cambios sociales.</p> 